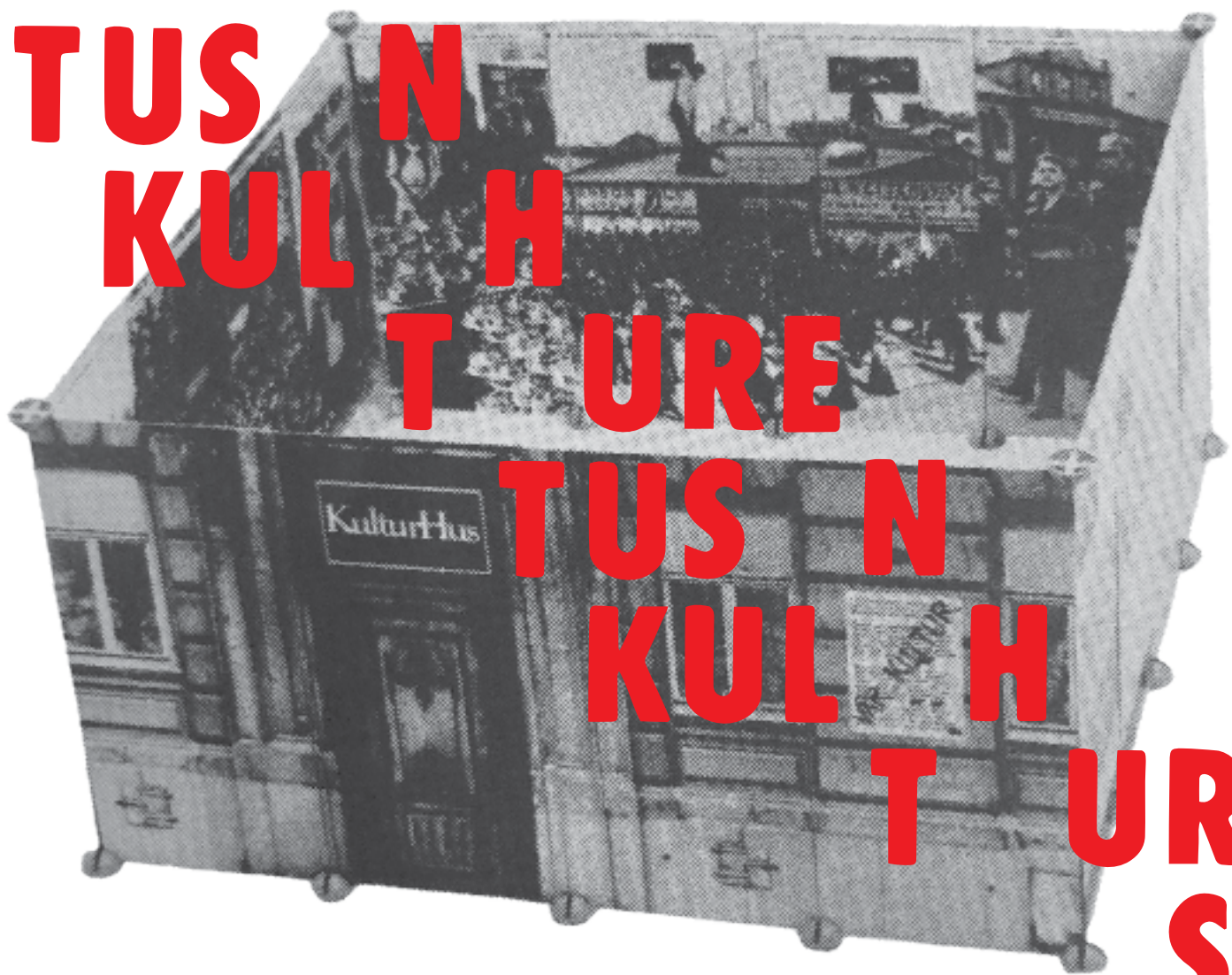


**E  
TUS N  
KUL H  
TURE  
TUS N  
KUL H  
T UR  
S**



# TUSEN KULTURHUS 2023–2024



- |    |   |    |  |
|----|---|----|--|
| 5  | <b>Förord: Tusen kulturhus!</b><br>Sebastian Dahlqvist & Elof Hellström                                       | 38 | <b>Promenaden som samlingsform</b><br>Eric Andersson   |
| 8  | <b>Engagemang och en vilja och en nyckel till en dörr</b><br>Samtal mellan BlåUggla och Tusen kulturhus       | 40 | <b>Flocken, familjen och framtiden</b><br>Camilla Nyman  |
| 12 | <b>ta mer plats!</b><br>Lexie/Leksi Lööv  | 48 | <b>Queera kollektiv</b><br>Jon Aagaard Gao   |
| 13 | <b>Att leta efter en konstsamling och hitta en rörelse</b><br>August Ambjörnsson & Aurora Percovich Gutierrez | 50 | <b>Om husen som försvann och husen som blev kvar</b><br>Anja Bergdahl                                |
| 17 | <b>Snitt ur 3D-scanningar av Fylkingens lokaler</b><br>Malte Dahlberg   | 62 | <b>En sant neurodiversiv kultur är också ett recept mot utbrändhetssamhället</b><br>Lexie/Leksi Lööv |
| 19 | <b>F.d. Gruva</b><br>Anja Bergdahl  | 65 | <b>Det som sprängs och rivs</b><br>Jussi Andersson   |
| 26 | <b>Ettusenett aktioner</b><br>Tusen kulturhus Aktionsråd  | 67 | <b>Manifest</b><br>Tusen kulturhus   |
| 28 | <b>Queert folkkök</b><br>Jon Aagaard Gao  | 68 | <b>Introduktion till register över Folkets hus</b><br>Linus Ericsson & August Ambjörnsson            |
| 29 | <b>Manual: Skapa din egen biograf</b><br>Åsa Widman Falewicz  | 70 | <b>Medverkande</b>   |
| 32 | <b>Att förbereda rum för andra</b><br>Elise Brewer  |    |  |

TRYCK 2024, Cyklorens tryckeri, Stockholm  
REDAKTION: Anja Bergdahl, Camilla Nyman  
FORM: Malte Dahlberg  
OMSLAG: Från Riksställningars arkiv, Riksarkivet

Publikationen är gjord inom ramen för kursen TUSEN KULTURHUS 2023/2024. Kursen ges på avancerad nivå av Kungl. Konsthögskolan och utgår från Hägerstensåsens medborgarhus. Kursen leds av Elof Hellström, adjungerad lektor, och Sebastian Dahlqvist, adjunkt.

*Tusen kulturhus*  
**TUSEN KULTURHUS**  
*Tusen kulturhus*  
**TUSEN KULTURHUS**  
*Tusen kulturhus*  
**TUSEN KULTURHUS**  
*Tusen kulturhus*  
**TUSEN KULTURHUS**  
*Tusen kulturhus*  
**TUSEN KULTURHUS**  
*Tusen kulturhus*  
**TUSEN KULTURHUS**

I DENNA PUBLIKATIONS FÖRSTA TEXT får vi ta del av ett samtal på samlingslokalen BlåUggla i Sättra centrum som organiserades av kursdeltagare på Tusen kulturhus en kylslagen kväll i mars. Den medborgardrivna platsen startades som en akut reaktion på de skjutningar som skett i området, men också mot den systematiska nedmontering av stadsdelens gemensamma rum som pågått i decennier. Centrumfastigheten, som var Sveriges första inomhuscentrum, har under det senaste decenniet bytt ägare vid flera tillfällen. Den senaste i raden är nu satt i konkurs, och i en av få tidningsartiklar om situationen framkommer att den planerade rivningen av byggnaden är uppskjuten på obestämd tid. BlåUggla huserar i en av alla tomma lokaler, med ambitionen att öppna de rum som stängts ned. Efter en skottlossning inne i centrumbyggnaden i augusti 2023 satt skotthålen kvar i veckor. Tillslut täckte personerna bakom Blåuggla över hålen med kommunala informationsbroschyrer.

Kursen Tusen kulturhus har formulerats mot bakgrund av en situation som måste beskrivas som akut. Sedan 2000-talets början har närmare 500 av landets folkbibliotek stängts ned och antalet Folkets hus har minskat med närmare trettio procent. Under 2020 övergick samhällsfastigheter från det offentliga till det privata till det rekordhöga värdet av 40 miljarder svenska kronor. Medan utförsäljningen av de allmännyttiga bostäderna gett upphov till protester över hela landet, har nedmonteringen av de allmänna samlingslokalerna passerat obemärkt. Det är därför av betydelse att denna heltidskurs, som ges på avancerad nivå av Kungl. Konsthögskolan, har utgått från Hägerstensåsens medborgarhus, en samlingslokal i södra Stockholm. Samtidigt som föreningslivet med

dess schackklubb, folkdanslag och pensionärsföreningar organiserat sin verksamhet i husets olika rum har kursdeltagarna under 2023/2024 här samlats under en vecka varje månad för att undersöka relationen mellan plats, politik och kulturproduktion. En central fråga för kursen har under det gångna året varit huruvida de allmänna samlingslokalerna och kulturhusen kan utgöra infrastrukturer för en demokratisering av vardagslivet, politiken och konsten.

Återkommande under kursen har varit samtal om Folkets hus-rörelsens, medborgarhusens och kulturhusens tidigare strategier och hur de kan användas och tänkas om utifrån dagens utmaningar och möjligheter. Utan att göra några enkla historiska analogier mellan situationen idag och den under slutet av 1800-talet så finns det anledningar att vända blicken mot de sociala rörelser som med hjälp av folkbildning och självorganisering inledde arbetet med att bygga allmänna samlingslokaler i Sverige. I August Ambjörnssons och Linus Erikssons kartläggning av över 1500 Folkets hus framkommer hur dessa från början löst organiserade platser lyckades skala upp initiativet och påverka politiken och samhället i grunden. De enskilda husen fungerade som träningsplatser där människor kunde tillskansa sig erfarenheter och kunskaper som inte möjliggjordes i de trånga hemmen eller under lönearbetets timmar. Tillsammans utgjorde de en infrastruktur för en storskalig demokratisering av hela samhället. Som Ambjörnsson och Eriksson skriver om ambitionen med att vända blicken mot dessa hus: "Förhoppningen med att mobilisera minnet av Folkets hus och Folkets park är att ge en möjlig hävstång in i en framtid där demokratis och kulturens rum har en självklar plats i samhället".

# E TUS N K L H U T URE TUS N K L H U T UR S

Dessa platser har under 1900-talet utgjort ett ekosystem för att konst och kultur ska kunna produceras, cirkuleras och nå människor där de bor och organiserar sin fritid. Här har nya former för självrepresentation blivit möjliga, vilket också gäller för möten med konst bortom borgerlighetens institutioner. I August Ambjörnssons och Aurora Percovich Gutierrez essä *Att leta efter en konstsamling och hitta en rörelse*, som utgår från omvandlingen av ett Folkets hus till ett konferenscentrum i Malmö, blir just husets konstsamling en utgångspunkt för att förstå rörelsens historia och möjliga framtider. Snarare än någonting avslutat – möjligt att bedöma utifrån dess utfall – framträder husens och rörelsens historia här som någonting öppet och under förhandling.

Denna produktiva och konfliktfyllda relation till historien präglar också Eric Anderssons miniessä *Promenaden som samlingsform* om gåendet som politisk praktik. Det samma gäller för Anja Bergdahls *Om husen som försvann och husen som blev kvar* där hon försöker spåra några av de samlingslokaler som hittats i Arbetarrörelsens arkiv i Flemingsberg dit kursen återkommit under året. Snarare än att framträda som en slutförvaring berättar arkivet här att historien inte är slut. Camilla Nyman söker i sin text *Flocken, familjen och framtiden* efter platser och initiativ som existerar idag och som rymmer löften om en jämlik framtid. Med utgångspunkt i bland annat allmänningsteori och relationen mellan stad och land ställer sig texten frågan vilka platser omkring oss som gör framtiden möjlig.

Kursen Tusen kulturhus startades med målsättningen att ta fram verktyg för att

kritiskt granska, främja och utveckla allmänna samlingslokaler och kulturhus. I Lexie Lööws *En sant neurodiversiv kultur är också ett recept mot utbrändhetssamhället eller: vad är vi för ett kulturhus om vi är ett funkofobiskt kulturhus?* så skisseras en kritik av den hastighet som också präglar dessa rum. Som Lööw skriver: "Kulturarbetarsfären är i allt högre grad konstruerad så att vi tvingas vara kroniskt högpresterande och otrygga på samma gång. Autisten riskerar att gå sönder först, och ska inte behöva tjäna kanariefågel i gruvan som den första att signalera fara. Vi behöver generellt en kultur som låter det osynliga få bli avmaskerat".

Den osynliggjorda omsorg som möjliggör kulturhusen och de allmänna samlingslokalerna framträder i dansaren Elise Brewers *Att förbereda rum för andra*. Utifrån samtal med husvärdar och vaktmästare så tecknas ett rum som bara blir möjligt genom praktisk kunskap, hänsynstagande och noggrannhet. Även i Jon Aagaard Gaos *Queert folkkök* står omsorgen och det produktiva arbetet i förgrunden. Texten tar sin utgångspunkt i en av de publika kvällar som kursdeltagarna arrangerat inom ramarna för programserien ETTUSENETT och innehåller också ett recept på chili sin cis straight som bland annat innehåller 5 gula lökar, 5 röda paprikor och 8 burkar krossade tomater och som bör serveras med sugar daddy (läsk).

Kursens ambition att studera relationen mellan plats, politik och kulturproduktion återkommer i flera av bidragen. Anja Bergdahls *F.d. gruva* utgör en längre reflektion med utgångspunkt i det förvaltningsäventyr som är kulturcentret Ställbergs gruva i norra Bergslagen. Åsa Widman Falewicz *Skapa din egen bio-*

*graf* är en uppmuntran till läsaren att ta vid de publika filmkvällar som organiserats inom ramarna för kursen. Som Widman Falewicz konstaterar: "Det behövs fler biografier där människor bor och verkar. Varje kvarter, grannskap och by behöver platser för att kunna mötas och på så vis skapa samhörighet och gemenskap".

Under en vecka i månaden har kursen samlats på Hägerstensåsens medborgarhus för att utifrån begrepp som urbana allmänningar, offentlighet och motoffentligheter diskutera alternativa former för produktion, distribution och organisering. Platserna som kursen undersökt har blivit kritiska utgångspunkter för att förstå de logiker och ekonomier som präglar dagens städer. Under hösten utgjordes kursen av studiebesök, samtal, stadsvandringar, workshops och föreläsningar. Varje kursmodul har även innehållit läsecirklar med utgångspunkt i kompendier bestående av såväl teori och skönlitteratur som bilder och poesi. Även denna publikation innehåller flera mer poetiska texter, varav vissa också speglar det kollektiva anslag som präglat kursen.

Under 2000-talet har konsten getts en tydligare plats inom stadsplaneringen, och samtidigt fått alla möjliga roller: det konstnärliga arbetet och tänkandet ska medla mellan aktörer, vara visionärt men samtidigt lösa strukturella problem och stärka den givna platsens identitet. Frågan är dock vad som går förlorat när konsten blir del av projektismen och dess förhållande till ekonomi och temporalitet. Otaliga är de konstprojekt som bör kritiserats för att ha konstruerat en i bästa fall falsk och i värsta fall direkt skadlig illusion om egenmakt och jämlikhet.

Under kursen har de allmänna samlingslokalerna utgjort en optik för att diskutera de organisatoriska, rumsliga, juridiska, temporala och ekonomiska strukturer som kan möjliggöra andra konstnärliga handlingsutrymmen. I Jussi Anderssons *Till det som sprängs, rivs, försvinner: Ny Lagparagrafkan styra utvecklingen av urbana områden* så återfinns ett utkast till ett nytt klassificerande system som ska säkerställa att kulturens rum får plats i framtidens Stockholm. Som Andersson lakoniskt konstaterar: "Att hitta en bostad till ett rimligt pris är svårt. Men att hitta en lämplig lokal för kulturproduk-

tion är ännu svårare. Få vill äventyra sin fastighets värde med eventuellt smuts och stök. Om du hittar en sådan lokal, befinner du dig sannolikt inte i en storstad".

De allmänna samlingslokalerna är möjliga platser för en storskalig organisering av konstnärliga, sociala och pedagogiska praktiker enligt nya principer. Dessa rum upprättat en annan temporalitet än det tillfälliga projektet, och har en stark förankring i lokalsamhället. Detsamma gäller dessa platser som bärare av kunskap och förvaltningsmetoder bortom projektets tidsbundenhet, i omedelbar dialog med olika och föränderliga offentligheter. En självklar utgångspunkt för kursen har varit att det inte räcker att försvara de platser som redan existerar, nya måste skapas – överallt. På frågan om vad som krävs för att skapa ett kulturhus hänvisar vi tillbaka till samtalet i Sättra centrum en kylig vardagskväll i mars: "Det behövs inte så mycket. Engagemang och en vilja och en nyckel till en dörr. Sen händer allt av sig själv och det blir vad folk gör det till."

Publikationen är omfångsrik sett till både form och tematik, vilket återspeglar kursdeltagarnas olika praktiker. Texterna är skrivna av kulturgeografer, programmerare, konstnärer, arkitekter, poeter, dansare, producenter och tjänstepersoner. I sökandet efter nya former för produktion, distribution och organisering har gruppens skilda utgångspunkter varit ovärderliga. Vissa kursdeltagare medverkar inte i denna publikation men har under kursens gång undersökt kulturhusens repertoar av metoder genom att organisera olika händelser, vilket inspirerat och informerat flera av bidragen.

Avslutningsvis vill vi tacka alla gästföreläsare under året liksom våra kollegor på Hägerstensåsens medborgarhus och Kungl. Konsthögskolan. Utan er, ingen kurs. Vi vill också rikta ett varmt tack till organisationen Ministry of Space för ert arbete med kursens studieresa till Belgrad i januari som på alla sätt blev produktiv för att förstå de teman kursen undersöker. Till sist: det största av tack till alla kursdeltagare på Tusen kulturhus 2023/2024 för engagemang, kritisk förmåga och obändig vilja att med konst och kultur förändra den här världen. Vi har lärt oss så mycket av er alla.

# ENGAGEMANG OCH EN VILJA OCH EN NYCKEL TILL EN DÖRR

Vilken typ av samlingslokaler behövs idag? Och var någonstans? I samtal med den nya samlingslokalen BlåUggla i Sättra, söder om Stockholm, undersöker Tusen kulturhus hur nya samlingslokaler uppstår, vad som krävs av engagemang och ideell kraft, och om hur konsekvenserna av bristande resurser i urbana periferier tar sig i uttryck.

SÄTRA CENTRUM, söder om Stockholm, är byggt på mitten av 60-talet som Sveriges första inomhuscentrum. Det är förbundet med tunnelbanan och innehåller mataffär, apotek, butiker, restauranger och gym. I början av året försattes centrumägaren i konkurs, flera lokaler är tomma med de gråa rullportarna neddragna. En dörr står dock på glänt. Det är den sedan i fjol medborgardrivna samlingslokalen BlåUggla. 6 mars arrangerade kursdeltagare från Tusen kulturhus tillsammans med BlåUggla en gemensam filmvisning och ett samtal. Grace Caspers och Patricia Aramburu, engagerade i lokalen, deltog i samtalet, som modererades av Åsa Widman Falewicz och Jon Aagaard Gao.

ÅSA WIDMAN FALEWICZ:

Jag tänker att det vore kul att höra om hur ni fick den här lokalen i augusti, jag tror att vi alla är intresserade av det.

GRACE CASPERS:

Man måste förstå vad engagemang är, vad det handlar om egentligen. Om man ska sätta ord på det, så handlar engagemang om väldigt starka känslor, djupa känslor. Och allt det här började med att det var en skjutning här den 7 augusti.

Precis här, i Sättra centrum, det sköts runt här inne. Och den här killen som sköts jagades. Han försökte ta sig in i gymmet där min kompis Madde, som också är med i BlåUggla, tränade. Han föll ihop utanför gymmet, det var kaos. Jag var i Vårby gård med mina barn och Madde ringer och säger att det har varit en skjutning. Hon gick hem till min mamma, man kunde inte ta tunnelbanan hit. Hon var i chock, och fick socker och vatten, hon hade fortfarande blod på händerna. Vi pratade och jag frågade vad som hände, polisen hade kommit och hämtat honom och jag frågade om vilka mer som kommit för att prata med de som var här. Ingen. Och då hade folk varit med om det här, folk hade gömt sig och varit livrädda, någon som hade ett barn i famnen hade gömt undan det och kunde sen inte komma ihåg var barnet var, för han var så chockad ... Jag ringde till stadsdelsförvaltningen och frågade "Det har varit en skjutning, vad ska ni göra?", "Nej, men vi har hängt upp lite lappar med telefonnummer. Man kan ringa dit och få stöd". Vem ska ringa till dem? För det första, det finns inget förtroende för myndigheterna, för socialtjänsten. Sen vill vi inte ha telefonnummer, vi vill ha människor. 2019 hade jag en lokal här, efter dubbelmordet som var här då så hade vi krishantering i lokalen

tillsammans med kyrkan. Men nu fanns ingenting. Jag sa "Vi behöver göra någonting." Men de kunde inte göra så mycket. Så jag ringde direkt ägaren till Sättra centrum och kollade om vi fick låna en lokal. Och dagen efter fick jag nycklarna i handen, till det gamla apoteket. Han sa att om ni vill så står lokalen där för oss, på obestämd tid. Vi började med att bara öppna dörren. Vi behövde vara tillsammans, vi behövde ta tillbaka vårt centrum och makten över det, vår rätt att bo och leva här. Vi öppnade och städade tillsammans. Man fick komma in och ut och prata. Många ville nattvandera.

Hade det varit i Östermalmstorgs galleria hade det inte ens gått en dag tror jag. Alltså veckor. Vad säger det om synen på oss? Har vi inga resurser? Vi täppte till de där hålen själva med kommun förvaltningens broschyrer med stöd och hit och dit. Det var ett sätt att markera. Vi hade öppet, nattvandringar, musik, fika. Ibland la jag upp på Facebook att jag skulle städa i lokalen och att folk fick komma förbi och hjälpa till och lämna trasor och sånt. Folk kom förbi och städade och till slut så dansade vi, folk kom med förstärkare, den som står där, den fick vi av någon som bodde här. Erik kom med andra gre-

***"Men det måste ändå finnas någon sorts mötesplats. När vi går förbi den här lilla korridoren och det är mörkt och allt är stängt, då går det inte att bemöta någon."***

Förvaltningen tyckte det var kul, så okej, då börjar vi med det. Så det blev ju lite vad folk behövde. Jag kommer ihåg när vi öppnade för första gången. Det såg förskräckligt ut. Det första min mamma gjorde var att ta fram papper och färger. För att det är ju också en annan sak att tänka på när det händer någonting sådant här fruktansvärt och man har varit med om det här. Orden räcker inte till. Och språket är mycket mer än bara ord. Vi behöver ju också andra sätt att uttrycka oss. Och är det så att man är så chockad och upprörd så hittar man inte orden. Folk kom in och målade. Den där tavlan där, med blomman, på den står det "återhämtning". Det var en som målade den bara någon dag efter skjutningen.

PATRICIA ARAMBURU:

Och den där, det var den första som hängdes upp.

GRACE:

Ja, det var en man som var 70 plus som kom hit och målade, och det var första gången i hans liv som han hade ritat något. Men det var hans sätt att kunna uttrycka sig. Så harden härresansett ut. Man identifierar sig med det område man bor i, det är ju så. Och det väcker en fråga – hur ser folk på oss? Hur hanterar man vårt område? Det sköts, och skotthålen var kvar där i veckor.

jer, och folk kom med bord och smågrejer hela tiden. Jag tänkte wow, vi behöver inte tigga från kommunen, vi har alla de här resurserna.

PATRICIA:

Det var det här engagemanget, massor av personer som hämtade fika, det blev renare och öppnare. I början var det väldigt tomt, men det var nog bra ... I det här traumat, i det som hände, då fick man plats med det i det tomma rummet. För vi som bor här, som upplevde det här, fyllde rummet tillräckligt. Vi hade mycket med oss.

GRACE:

Det behövs inte så mycket. Engagemang och en vilja och en nyckel till en dörr. Sen händer allt av sig själv och det blir vad folk gör det till. Allt växte ju i takt med att människorna kom hit. Det är ju inte vi som gör det, utan det är alla tillsammans. Kommunen brukar ju göra aktiviteter ibland, de har medborgarvårdare och vad det nu heter, och de sa: vi skulle kunna vara här för vi har ju såna aktiviteter. Och jag sa nej! Jag har verkligen skyddat den här lokalen. Nej. Det här är för oss. Sen har det kommit andra som har större organisationer, med massa pengar och löneanställda och en mängd grejer. "Åh, vi har löneanställda, vi har resurser och vi har konstnärer och så här och så här, du kommer inte att palla med



det här länge till. Det är bättre att vi tar över." Jag sa nej. Jag har nyckeln och ni tar inte den ifrån mig. Det här är till våra konstnärer, oavsett om man har gått på konsthögskola eller inte. Alla människor har det här och vi behöver de här resurserna och vi ska skapa förutsättningar här. För det är också det att konst och kultur är så långt borta här. Det är verkligen ... det är inte riktigt vår värld här.

**PATRICIA:**

Nej det är det inte och vi har ju pratat om det strategiskt, hur vi gör, och jag är ju väl medveten om att jag håller på med konst och att jag såklart skulle ha kunnat ha tagit över platsen ... jag har inget mål om att driva ett kulturhus, men jag vill gå förbi från tunnelbanan och se att det är ljus och att det spelas musik eller att någon målar. Jag blir så glad. Det är egoistiskt men jag bor ju här så jag tycker också att som boende har jag väl rätt att drömma om att det finns något, att vi kan ha vårt lil-

la ställe. Vi behöver inte alla tycka samma. Men det måste ändå finnas någon sorts mötesplats. När vi går förbi den här lilla korridoren och det är mörkt och allt är stängt, då går det inte att bemöta någon, det går inte ens att bemöta en blick.

**GRACE:**

Man måste förstå att vi inte har ett val. När det blir en skjutning. Jag är ensamstående med två söner. De kan ju rekryteras. Det går väldigt fort. Jag kan inte låsa in dem. Så fort det är en skjutning är det det första många föräldrar gör. Varför ska våra barn behöva växa upp så här, där de är så begränsade? De har inte samma frihet som andra barn. Det är ju så. Det är tufft här. Så vi vuxna måste göra någonting.

**PATRICIA:**

Det här kommer inte uppifrån utan det kommer nerifrån, och samtidigt underifrån, med olika professioner som kan sin del. Han som

gjorde planschen av ugglan där ute, Stefan, han är inte utbildad och gjorde ugglan med AI-teknik, och jag gillade den och gjorde en plansch. Vi skrev ut den med din mamma. Vi har ingen skrivare för A1 så vi skrev ut A4-papper och klistrade ihop dem ett och ett, så har vi den nu som skylt. Och den skylten är ett bevis på vad vi har.

**GRACE:**

Vi började med Medborgarskolan, studieförbund, började samarbete med dem. Studiecirklar, teatercirkel, språkcafé, min mamma ska hålla en målarcirkel här. Det växer. Vi vill ha ett folkets hus.

**ÅSA:**

Du berättade att det var din dröm?

**GRACE:**

Ja, det är så det ska vara, det ska vara öppet för alla. Det ska inte vara svårt att komma in.

**ÅSA:**

Hur har ni organiserat er? Har ni delat upp med olika dagar? Hur gör ni?

**GRACE:**

Det är svårt att jobba i grupp, det är många viljor. Det är inte lätt men det är viktigt. Det går inte på något annat sätt, det är omöjligt. Så gruppen växer och vi får inte glömma syftet. Det är därför jag berättar om de starka känslorna, om killen som dog och alla skjutningar.

***"Vi får inte glömma att det är det som det handlar om. Det är därifrån det kommer, att vi vill ha en trygghet."***

Vi får inte glömma att det är det som det handlar om. Det är därifrån det kommer, att vi vill ha en trygghet. Det är det som är det viktiga, hur våra barn har det och deras framtid. Så vi är ju många, annars skulle det aldrig gå. Min erfarenhet sen tidigare är att man blir utbränd, jag hade inte tänkt hålla på, aldrig mer, men jag har det i blodet. Jag är från Chile, mina föräldrar var aktiva i politiken. Jag har växt upp med det här. Men efter skjutningen ... det handlar om mina

barn, våra barn. Så vi är flera. Det är Halmat, det är Johannes, det är Patricia, Ingrid, Isa och Kenneth. Samarbete med andra är så viktigt också, Tenstammammorna kommer hit, nattvandrare från Rinkeby, Hammarby Sjöstad. Vi ska samarbeta med Röda korset och Stadsmissionen, och kommunen ska komma hit ...

**ÅSA:**

Var det igår eller i förrgår ni hade ett möte med centrumägarna, att de har gått i konkurs, hur påverkar det lokalen? Vill ni berätta lite om det?

**GRACE:**

Jag ser det bara som positivt för oss, om jag ska vara helt ärlig. De kan inte slänga ut oss nu.

**PUBLIKDELTAGARE:**

Det kan inte bli värre än vad det är.

**GRACE:**

De behöver oss. Vi behöver det här, och vi kan stå på oss. Och vad ska de göra, det blir bara gråare hela tiden.

**PATRICIA:**

Jag frågade, vad händer med BlåUgglan nu när det blir konkurs? Jag sa till dem att de får ge mig ett rakt svar, jag ville inte ha politikersvar. Då sa de faktiskt, man kunde se det på deras ansikten, att de inte har råd att förlora BlåUgglan eftersom det har slagit rot här. Jag hann inte prata med konkursförvaltaren, han bara stack. När det skulle bli frågor efteråt så sprang han.

Så honom fick jag inte tag i, men jag fick tag i de andra och alla försökte säga att de håller på och kämpar för att ha kvar BlåUgglan. Om de inte ljög så kommer det att vara kvar.

**GRACE:**

De kan inte ta bort det här. De kan ta bort lokalen. Men det vi har byggt, det här engagemanget, det är omöjligt att ta bort. Folk vill ju ha oss någonstans.

ta mer plats!

tänker på rummets falska tredimensionalitet  
(det har egentligen ändlösa dimensioner)

drömmer om en allmänning med en mångfald av  
subjekt som hänger sig åt sina begär,  
drömmar och behov genom att på platsen och i  
utbyte upptäcka sina drömmar, behov och  
begär

detta kräver övning i att inte dominera

till buds två sätt att förhålla sig till staden och till  
varandra: att dominera eller bli dominerad

platser som utan samtycke kräver:

återupprepa rörelsemönstret! följ  
flödesschemat!



men det finns fler

vi behöver ett gemensamt språk  
få syn på problemen, begären och behoven med

att förstå den byggda miljö vi lever i

genom och beroende av



vi behöver

få drömma  
mer informationstechno  
ett vaksamt förhållande till romantiseringen av  
en svunnen tid (en svunnen folkhemstids  
rashygiensidé gör sig fortfarande påmind)  
en beslutsamhet om att inte låta de gamla  
mönstren sippra in (det kräver hårt arbete och  
dedikerad återhämtning)



MEN  
allmänningen kan vara en träningsplats för nya  
sociala relationer

att undra och lyssna, förundras, vara nyfiken  
på varandra och varandras känslor

för att slippa oönskade interaktioner när du är ute  
kan du ta inspiration från bibliotekets  
sociala koder, håll ett uppräckt pekfinger mot mun-  
nen och upplys om att du bara pratar i ett  
förbokad rum samt peka på en arg, gul pin med  
texten "nej till kallprat!" i kavajslaget

det offentliga rummet kan vara en plats för  
att

utforska sensorisk cyberpunk

sjunga opera i rulltrappan

dansa i rabatten

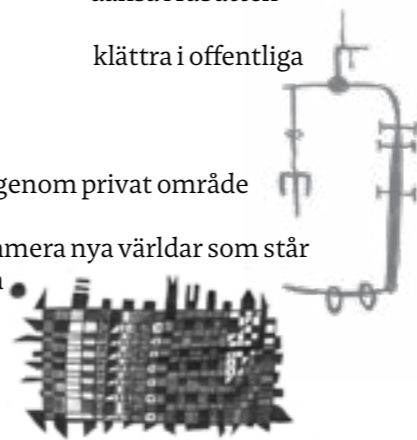
klättra i offentliga

konstverk

gena

genom privat område

programmera nya världar som står  
öppna för oss alla



# ATT LETA EFTER EN KONSTSAMLING OCH HITTA EN RÖRELSE: OM AMBIVALENTA PLATSER OCH SELEKTIVT MINNE

August Ambjörnsson och Aurora Percovich Gutierrez

På Olof Palmes plats, bredvid Nobeltorget i centrala Malmö, finns ett hus som en gång kallades Folkets hus. Folkets hus i Malmö heter idag Folk Mat & Möten och via mail får vi veta att verksamheten inte längre är en del av centralorganisationen Folkets Hus och Parker.

VI VET INTE OM NÅGON MINNS att detta har varit ett Folkets hus, men idag är Folk Mat & Möten en konferens- och kongressanläggning. De har även en plats för coworking.

En gång i tiden berättade löpsedlarna om en mötesplats där 2 000 personer kunde ha möte samtidigt. Än idag kan många människor mötas här samtidigt, men vi funderar på om möten idag betyder samma sak som möten en gång gjorde. "Vårt hus är föränderligt och vi kan fixa allt från det strikta affärsmötet till de storslagna festerna", svarar husets hemsida.

I den här texten vill vi inte bli nostalgiska, utan istället reflektera över hur nödvändiga platser för möten och kultur osynliggörs och försvinner. Ingen plats ska vara för evigt, men när brist på plats är ett återkommande ämne i den kulturpolitiska debatten i Malmö (och i Sverige och världen) borde vi ställa oss frågan: Var ska vi mötas? Var ska vi ta del av konst och kultur?

Att ha ett eget rum sägs, bland andra av Virginia Woolf i *Ett eget rum*, vara en grundförutsättning för att utveckla sin kreativitet och nå sin fulla potential. Ett eget rum och ekonomisk frihet. Ett helt hus borde med denna utgångspunkt ge

goda förutsättningar att tänka nya tankar och föreställa sig något stort.

Drömmen om ett eget hus var också en återkommande del av folkrörelsernas organisering runt förra sekelskiftet. Inspirerade av den europeiska arbetarrörelsen, och illa tvungna på grund av inskränkt mötes-, yttrande-, och föreningsfrihet byggde den socialistiska arbetarrörelsen sitt första självuppförda Folkets hus i Malmö på Skolgatan 10. Huset invigdes i april år 1893 och blev inspiration till mängder av andra hus som byggdes runt hela Sverige och fungerade som arbetarnas borg i den socialistiska arbetarrörelsens vagga. I Folkets hus på Skolgatan fanns det plats för kultur, möteslokaler, en stor festsal och läsrum öppet för allmänheten. Under de kommande åren (1897, 1901, 1906) köptes intilliggande fastigheter för att möta föreningens expanderande behov av lokaler.

Det räckte dock inte, så för att tillgodose de stora behoven av rum byggdes ytterligare ett hus, som stod klart intill Nobeltorget 1947. I tidningen *Arbetet* gick det 1942 att läsa om planerna för det nya huset och visionerna vittnar om en växande och stark arbetarrörelse.

# Det som länge var ett stort offentligt bibliotek i den västra flygeln har minskats i yta och omvandlats till ett konferensrum med en tapet föreställande bokrygggar.

Arbetarrörelsen planerade för ett samhälle med ett starkt demokratiskt deltagande genom vad vi idag skulle kalla en stor och levande organisation. Planerna för huset innehöll plats för att tusentals personer skulle kunna ha möte samtidigt och 4 000 kvadratmeter expeditiosytor.

Den monumentalbyggnad som uppfördes bestod av fyra huskroppar och står än idag och blickar ut över Nobeltorget. Den förening, eller – som de själva benämnde det – ”arbetarnas företag” som grundades för att bygga huset 1893 finns också kvar än idag, organiserat som ett aktiebolag. De äger ännu huset vid Nobeltorget.

Ägarna av Folkets Hus i Malmö AB består mestadels av fackföreningar, men även några socialdemokratiska föreningar har andelar. Verksamheten fungerade länge som en stöttande

funktion för de mindre och i staden spridda Folkets hus-föreningarna.

För några år sedan beslutade sig Folkets Hus i Malmö AB för att lämna centralorganisationen Folkets Hus och Parker och endast fungera som ett fristående aktiebolag. Verksamheten har sedan dess fokuserat på konferenser och en exklusiv restaurang med egen vinimport. Malmö Folkets hus är inte längre ett Folkets hus, utan går under benämningen Folk Mat & Möten. Så här beskriver de själva sin verksamhet:

Folk Mat & Möten huserar på Nobeltorget i hjärtat av Malmö, där människor från alla håll möts. Det är här din kollega blir en vän, och din kund en partner. En ypperlig plats för ett möte! Vi har ett gediget konferenskunnande och lång erfarenhet av att organisera möten. Som konferensarrangör hjälper

vi er med ett personligt och trevligt bemötande, tekniken och allt annat som krävs för att konferensen hos oss ska bli lyckad.

Det går att fråga sig om styrelsen för Folkets Hus i Malmö AB egentligen hade mandat att ta ett sådant beslut, att överge arbetarrörelsens möten till förmån för näringslivets konferenser, kunder och partners. Vissa vände sig säkerligen i graven.

Att röra sig inne på Folk Mat & Möten idag är som att ta del av ett montage med komponenter av hypermodern kommersiell verksamhet blandat med skärvor av en arbetarrörelse på väg att ta över världen. I Folk Mat & Möten stora foajé möts besökare av ett hus med många identiteter. Rakt in ser vi Arbetarrörelsens historia, ett platsbyggt verk i mosaik av Robert Nilsson.

Runt om i lokalen möts vi av bilder och byster som berättar om arbetarrörelsens forna glansdagar. Platsbyggda verk och byster som är stora och förmodligen krångliga att flytta. Mellan dessa hänger generiska bilder på bland annat när David Bowie var på Ullevi i Göteborg 1983, fotograferat av Sydsvenskans fotograf Magnus af Geijerstam. Det som länge var ett stort offent-

ligt bibliotek i den västra flygeln har krympt och omvandlats till ett konferensrum med en tapet föreställande bokrygggar. I en monter bakom en vägg finns artefakter från en svunnen tid.

I den överdimensionerade foajén, som 1942 kallades Folksalen, står idag gröna soffor och bord för rejäla frukostbufféer. En av de vi träffar i huset berättar att det innan reoveringen såg ut som vilket Folkets hus som helst, men att det nu fräschats upp till en modern konferensanläggning i toppklass. I fönsterkarmarna står gamla böcker som inredningsdetaljer, mestadels ordböcker och uppslagsverk.

På en av väggarna finns en muralmålning från 1947, som vittnar för besökaren om arbetarrörelsens konstnärliga ambitioner. Muralmålningen heter ”April”, är gjord av Bertil Landelius och målades 1947, samma år som huset öppnades.

Forskarna Margareta Ståhl och Marie Ericsson arbetade under flera år med att inventera konsten i Folkets hus och Folkets parker. Arkivmaterialet finns på Arbetarrörelsens arkiv och bibliotek i Stockholm och innehåller 3415 poster med bilder och information om konsten i Folkets hus runt om i landet. Materialet innehåller uppgift-





er om ägare, tillkomsttid, förvärvstid, teknik, motiv, kostnad, storlek och källuppgifter utifrån vad de kunde få fram. De registrerade allt de såg, både i källarna och andra utrymmen de fick tillträde till. För Folkets hus i Malmö finns ett 40-tal poster.

För att hitta den konstsamling som tillhör Malmö Folkets hus behöver vi gå ner i husets källare. Bland silverfiskar och massagebord hittar vi tavlor ställda på lastpallar. Rummet där konsten förvaras är ett omklädningsrum till en bastu. Rummet är varmt. Inte för att bastun är igång, utan förmodligen för att det ligger i närheten av ett fläktrum eller liknande. Eller känns det bara varmt och kvavt för att vi är stressade och nervösa över att ha blivit insläppta i ett rum som inte är öppet för allmänheten? Får vi ens vara här? Vi får kika i en pärm med suddiga bilder och dokument som berättar om gåvor och deponeringar.

Konsten har sedan Folkets hus-rörelsens start haft en betydande roll, både som ett sätt att skapa en gemensam identitet för arbetarrörelsen men också som ett försök att tillgängliggöra konst för en bredare allmänhet. Genom inköp och donationer växte en stor konstsamling i samlingslokalerna fram. Idag är denna stora samling splittrad och många av de verk som köpts in och donerats har försvunnit när Folkets hus ombildats eller lagt ner.

I omklädningsrummet i källaren tar vi på ett mekaniskt och metodiskt sätt fram verk efter verk. Fotograferar i två vinklar. Vi vet inte riktigt varför, men känslan över att de finns och att

vi får vara där skapar en viss stämning. Vi hittar ett 60-tal olika verk, de som blivit kvar efter att Folkets hus och parker hämtat hem den deponerade konsten. Kanske finns det mer uppe i kontorslokalerna? Känslan av storhet och tomhet går hand i hand när vi går igenom konsten som en gång stoltserat på väggarna men som nu har förpassats till att långsamt brytas ner bredvid omklädningsrummets orangea väggar. Vissa tavlor har håll i sig, vissa är spruckna eller har trasiga ramar. Många föreställer arbetande människor eller Malmös stadslandskap. Konsten som vi hittar säger oss inte så mycket i sig, men var och hur vi hittar den säger mycket.

Om vi skulle tillåta oss att visionera om vilken slags plats Folk Mat & Möten skulle kunna vara så skulle nog inte all konst som finns i källaren kommit upp på väggarna. Kanske skulle några verk hamna i ett bibliotek. Ett bibliotek med böcker, eller en läsesal. Huset kanske skulle kunna vara en plats för att bygga infrastruktur och skapa resurser för konst och kultur, i möte med dagens arbetande Malmö.

När vi lämnar huset och går runt knuten, ser vi att det på fasaden fortfarande finns en Folkets hus-logotyp kvar, och en skylt som pekar mot det bibliotek som fanns i lokalerna förr. Varför har de inte plockat ner den än?

Om vi lär oss att älska platser kan vi också sörja när de försvinner. Om vi är många som sörjer kanske gamla platser kan bevaras, eller nya platser uppstå. Vi kanske slutar sörja, blir arga och aktiva. Vi kanske skapar en plats. Tar ett hus.



HÖSTEN 2023 TVINGADES musik- och scenkonstföreningen Fylkingen lämna sina lokaler på Söder Mälarstrand i Stockholm, där föreningen haft sin verksamhet i 37 år. Veckorna innan flytten gjorde jag en ansats att dokumentera platsen så fullständigt som möjligt. Med en lånad surfplatta försökte jag 3D-scanna alla rum, med särskilt fokus på scenrummet och tillhörande teknikytor. När jag påbörjade dokumentationsarbetet hade jag en förhoppning om att resultatet skulle vara arkitektoniskt precist, någon sorts exakt rekonstruktion av det fysiska rummet.

Scenrummet visade sig vara svårt att få till: rummets dimensioner gjorde att den algoritmiska 3D-rekonstruktionen kom av sig och de enhetligt svartmålade väggarna skapade problem med återgivningen av ljus. Förrådsytorna var något mer tillåtande, men även där har 3D-modellerna brister, fel och glapp. Föremålen i förrådets invanda ordning har gyttrats ihop till en digital sörja. Väggar smälter ihop med hyllor, städutrustning med draperier och på baksidan av lådor och möbler öppnar sig oregelbundna svarta hål.

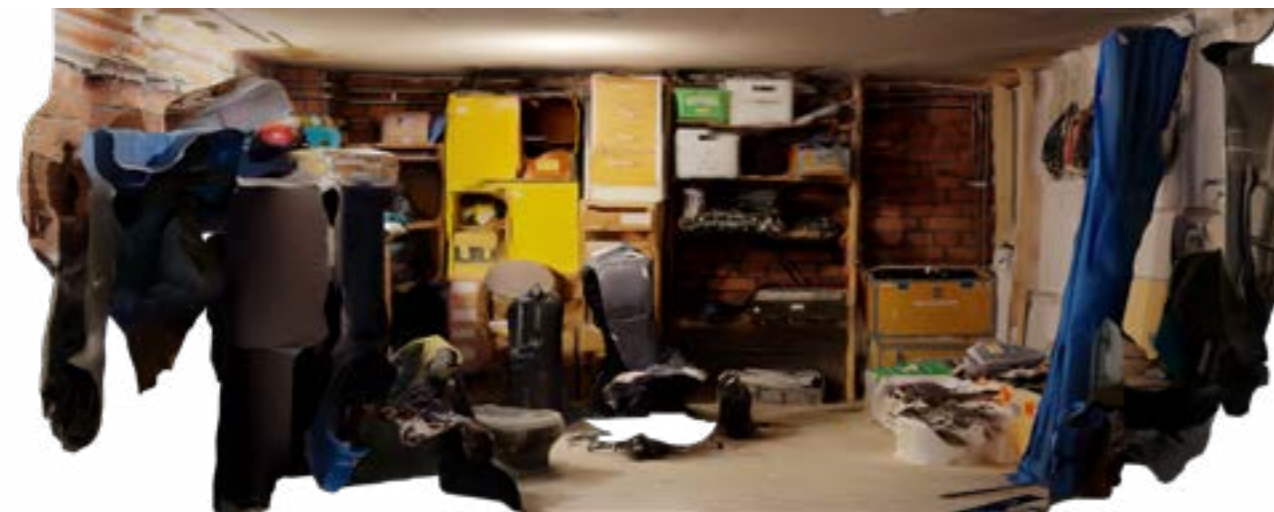
Den initiala förhoppningen om någon sorts objektivitet kom på skam, men scanningarna fångar något av det kaotiska som präglade platsen, en plats förvaltd av en organisation med bång-

styrighet som första – och kanske enda – princip. Lokalerna var fyllda av restprodukter av föreningens historia: metallskrot, dansmattor, notställ, datorer, avantgarden som blivit vardagsmat jämte fortsatt radikala idéer. De digitala artefakterna förstärker den kvaliteten.

Den ursprungliga tanken på exakthet framstår också i efterhand som en aningen missriktad. Rum konstitueras inte av sina inre eller yttre dimensioner, placering av tingen däri, eller ens av relationen till ett större rumsligt sammanhang. De produceras socialt, mellan människor och i den enskildes minnen, vanor, föreställningar och vanföreställningar. Fylkingen är inte och har aldrig varit en konsertlokal på Södermalm. Fylkingen är en uppsättning praktiker, förhållningssätt och (märkligt nog) traditioner, konstnärliga såväl som organisatoriska, de flesta av dem abstrusa, kontraintuitiva och marginella.

Den låga upplösningen i 3D-scanningarna gör att de ställer fler frågor än ger svar. De verkar som utgångspunkt för att hallucinera om vad som var, men också vad som kan bli. Därmed kan läggas till andra objekt i föreningens arkiv som delar samma suggestiva ofullständighet och framstår, i varje fall för mig, som lämpade för den typ av minnesarbete man borde förvänta sig av en förening som säger sig vilja det nya och det experimentella.

# F.D. GRUVA



DET BÖRJAR MED PLATSEN, det gör ju alltid det. Dess oundvikliga rumslighet och villkorslöshet i hur besökaren ställs i relation till och beroende av de villkor som präglar platsens nu. Den genomsyrar allt som finns och pågår där: människor, djur, växter, väder tränger in i alla verksamheter, förändrar deras riktning, deras förutsättningar och landskapet som omgärdar dem. Besökare, tillfälligt förbiresande eller permanent boende konfronteras på samma oundvikliga sätt med platsens rörelser och historiska lager, dess position på en världsmarknad och dess oupplösliga förbindelser med andra platser. En konstnärlig organisering på platsen måste därför alltid ske i relation till dessa villkor, landskap, lager av minnen, sorger och glädjeämnen, liv och – kanske framför allt – relationer som platsen består av.

Trots att detta i någon mening gäller för alla platser, blir det särskilt tydligt för oss i Ställberg. I en nedlagd järnmalmgruva där driver föreningen The non existent Center (TNEC) idag ett kulturcenter. Den höga gruvlaven i betong är som ett kyrkoliknande monument över industrialismen. Tillsammans med andra spår på platsen och i det omkringliggande landskapet erbjuder den arkitektoniska utformningen associationsytter för historien och samhället att spegla sig i, och är samtidigt en del av bygdens identitet. Alltihop ter sig oundvikligt synligt: kapitalets rörelse från resurserna i berget, bort från bygden, mot maktens och kunskapens centrum i städerna. Kvar blir ett landskap av ruiner som lämnats åt de efterlevande att ombesörja.

Så låt oss börja i det landskapet.

Vi sa alltid "samhället". Ja, vi sa ju bara "Ställberg", men vi kallade det aldrig för en by när jag växte upp. För mig är "by" nånting organiskt framväxt, som en kyrkby eller en bondby. Man säger inte "industriby" och man säger inte "järnvägsby" eller "stationsby" /.../. Men jag upplever det som att noll-åttor och andra som kommer hit, dom tycker det är så gulligt och romantiskt, så dom säger by. För då har dom flyttat "ut på landet".

(Ur *F.d. gruvssamhälle*, intervjuer med ortsbör i och kring Ställberg utförda av Jonas Gren, Henrik Allesson och Valter Nordqvist 2013)

Ställbergs gruva är lokaliserad i en ort med samma namn i kommunen Ljusnarsberg, i de norra delarna av Region Örebro, i Västmanland och nära länsgränsen till både Dalarna och Värmland. Gruvan är belägen på mangan- och järnhaltigt urberg i dalgången till Hörksälva mellan två tågspår. En tid efter att inlandsisen drog sig tillbaka för ungefär 10 000 år sedan fanns inte långt härifrån Yoldiahavet, ett förhistoriskt hav som klöv landet itu i höjd med Mälaren. Vissa svala försommarmorgnar stiger dimman från älven i dalgången och återskapar bilden av ett böljande vatten mellan bergen. De mellansvenska skogarna – eller granplantagen, om så vill – breder ut sig i alla väderstreck. Skogen, vattnet, berget, jorden är på denna plats ett på samma gång dött och pågående industrilandskap. Bergslagen har en 1000-årig brukshistoria som präglats särskilt av brytningen av järn, kopparsilver. Överallt i landskapet finns spåren från brytningen kvar: hytttrüiner, gruvlavar, hål i marken, övervuxna högar av gråberg och slaggrester från masugnarna.

1867 påbörjades driften i Ställbergsgruvan och 1922 stod gruvlaven i betong färdig. Under 1950-talet var gruvan Sveriges djupaste, strax över 1000 meter. Här, liksom på många andra håll i Bergslagen, hade också arbetarrörelsen en stark närvaro på grund av det stora antalet gruvarbetare. Samhällena växte i takt med gruvans expansion och en global efterfrågan på järnmalm. Under krigsåren skickades järnet härifrån och förband Ställberg med större politiska skeenden – ”En till Churchill och två till Hitler”, som den nu avlidne gruvarbetaren Harry Åkerström uttryckte saken.

Den samhällsbärande auktoriteten – gruvan, bolaget, arbetet – var den kärna ur vilken Ställberg växte fram och omformades. Därur formades också bygden och dess invånares identitet. De som arbetade i gruvan tillbringade sina dagar i mörkret i berget, och många av de som inte gjorde det lyssnade efter ambulanser längs med byvägen.

Under 60-talets rekordår bodde ungefär 500 personer i byn, varav 200 arbetade i gruvan. Det byggdes egnahemsområden och det fanns skola, affärer, tågstation, idrottsanläggningar, bönehus och postkontor.

Under 70-talets globala ekonomiska struktur- omvandling, då Bergslagens utvinning och förädling av naturresurserna inte längre stod sig på världsmarknaden, beslutade den dåvarande ägaren Kinnevikkoncernen, med sin nya VD Jan Stenbeck i ledningen, att lägga ner gruvan. Många andra gruvor i närområdet skulle också, till följd av konkurrensen från expanderande gruvor i bland annat Brasilien och Australien och medföljande prisras på järnmalm, stänga igen inom de närmaste åren.

1977 klappade Ställbergs gruva igen för gott. Strax efter beskedet kapade en av de anställda vajern till hissen som transporterade stenen ur berget för att göra gruvan obrukbar. ”Här ska ingen jävel ner igen”, ska han ha sagt om saken.

För Bergslagen förändrade de omfattande nedläggningarna förstås allt. Tusentals personer blev av med sitt arbete, huspriserna sjönk drastiskt och folk försvann till orter där det fanns jobb att få.

Då var vi uppkallade ditopp, och han skulle tala om för oss att vi skulle få sluta, då vart jag lite full i fan så jag sa: ”Ni har inte ett arbete åt mig i fyra år till?” ”Vad menar Åkerström med det?” sa den där Jan Stenbeck. ”Jo, om jag får arbete i fyra år till åt det här företaget, då har far min och jag tillsammans gjort hundra år. För min far jobbade hela sitt liv här.” ”Herr Åkerström, inga sentimentaliteter”, sa han. Det var inget tal om det.

(Ur *E.d. gruvsamhälle*)

Järnmalmen från Ställbergs gruva var alltså inte bara del av att under 1900-talet bygga upp det svenska välfärdssamhällets offentliga sektor, utan möjliggjorde också via Jan Stenbeck och Kinnevikkoncernen finansieringen av företag som ZTV, Comviq och Tele2, vilka skulle komma att stå som vinnare i tider av avregleringar, nyliberalism och globalisering. Så försvann resurserna från den ännu stora malmkroppen i berget, från dalgången som en gång var ett hav, in i en ny samhällsstruktur. Denna gång skulle dock arbetsgivarna och kapitalet inte längre ge tillbaka till platsen i form av arbete och identitet, och Ställberg förändrades, i likhet med många motsvarande platser i papper- och stålindustrins Sverige, i grunden.

Bergslagen beskrivs inte sällan som en svensk motsvarighet till det nordamerikanska ”rostbältet”, präglad som området är av det postindustriella arvet, av resursutvinningen av skogen, vattnet, berget och jorden och av kapitalets ständiga förflyttning därifrån. Och därför, i en samtida kontext: avfolkning, arbetslöshet, skuldsättning, nazistiska grupperingar, social dumpning och ett stort antal utförsäkrade. Idag bor ungefär 80 personer i Ställberg (SCB, 2020),

och alla utom en av Bergslagens en gång över 500 gruvor är stängda. Sedan några år tillbaka är det dock en rad gruvbolag som prospekterar i området på jakt efter kritiska mineraler som kan driva den så kallat gröna industrin framåt.

Detta är förstas det förhärskande och återkommande narrativet om detta landskap. Men Ställberg, Ljusnarsberg och Bergslagen i stort är samtidigt fullt av initiativ, människor, historier och liv. Här finns ett aktivt föreningsliv, natur- och miljöorganisationer, kaféer, restauranger, stadsfestivaler och kulturföreningar. Skogen är för de allra flesta inte industri och plantage, utan stigar, skogstjärnar, brusande älvar och ängar som slåttras i sensommaren.

Men bilden av det postindustriella landskapet är den klangbotten mot vilken gruvans verksamhet har organiserats. De mycket specifika, men för rurala och urbana periferier samtidigt allmängiltiga villkor som präglar Bergslagen har varit ett ofrånkomligt perspektiv i det konstnärliga arbetet på platsen.

Jadå, det var då det. Nu är det lite annorlunda. Visst.

(Ur *E.d. gruvsamhälle*)

Det börjar med drömmar, det gör ju oftast det. 2011, 34 år efter att gruvan stängdes, tog några av vad som skulle bli föreningen *The non existent Center* initiativ till att leta efter en plats i Bergslagen som skulle kunna rymma gemensamma tankar om och praktiker kring konst, organisation och samhällsfrågor; drömmar om arbete och liv där agens, ramar och villkor kontrollerades, ägdes och formades av konstnärer. En förutsättning för detta var att flera av gruppens medlemmar hade erfarenhet av att röra sig från landsbygder och mindre samhällen i allmänhet och Bergslagen i synnerhet till storstäder, utbildningar och konstsammanhang. Ur detta kom en avsaknad av, och en längtan efter, en gemensam plats där frågor och skeenden kunde få verka över tid.

Men att förflytta en praktik till en plats som Ställberg reste också kritiska frågor om vilket ansvar, och vilka möjligheter, som uppstår i den rörelsen.

★

Själva gruvan var då, 2011, och är än idag, enligt uppgift fylld med 3,65 miljarder liter grundvatten, och de övriga lokalerna – gruvstuga, spelhus, verkstad, med mera – hade inte rustats upp se-

dan 1977. Renovering, sanering och omställning från industriella rum och underhåll av mark och hus för att kunna härbärgera konstnärlig produktion har från början utgjort en betydande del av arbetet på platsen. År 2016 köptes gruvan, med lokaler på över 3000 kvadratmeter samt tillhörande 9 hektar mark, av föreningens systemförening Non Existent Resources med hjälp av privata lån. Detta ägande, som gör det möjligt att forma platsen i den riktning föreningen önskar, innebär dock även en begränsning eftersom att stora delar av resurserna går till sådant som reparationer, rörmokeri och renoveringar. Nya, konstnärliga delar av verksamheten (vi drömmar om ett tryckeri!) får stå tillbaka för att åtgärda akuta brister som takläckor, fler sovplatser och ett fungerande kök. Fastigheten är en ofrånkomlig del av organiseringen, och själva grunden varpå verksamheten vilar.

Med utgångspunkt i gruvan med obegränsad omnejd har föreningen under åren bedrivit konstnärlig, kulturell och social verksamhet, i form av bland annat utställningar, konserter, vandringar, workshops för unga i trakten, seminarier, skilda former av publikationer, dokumentärteater, festivaler, nätverksträffar, måltider och en omfattande residensverksamhet för olika fält och praktiker. Mer övergripande rör det sig om en kombination av å ena sidan egen konstnärlig praktik och produktion, där *The non existent Center* står som avsändare, och å den andra sidan samproduktioner och externa verk som kurateras av ett konstnärligt råd. Vägledande för kurering och inbjudningar till residens och produktion är att platsen ska vara relevant för konstnärskapet, och konstnärskapet relevant för platsen. Snarare än att vara en produktionsplats med en industriell ruin som kuliss, vill vi att gästande konstnärer ska skapa en relation till gruvan över tid, att en inbjudan innebär att man alltid är välkommen att återvända för att fortsätta fördjupa sin konstnärliga praktik på och med platsen.

I huvudsak är den publika delen av verksamheten förlagd till sommarhalvåret eftersom byggnaderna inte är möjliga att värma upp, med undantag för ett antal rum som under vintern används för residens och administration.

Arbetet vid gruvan innefattar sedan hösten 2022 även publikationsserien NON, som en strategi för att arkivera och tradera det som kommer från och strömmar genom platsen, men också som ett sätt att i en annan form fördjupa de tematiker som TNEC intresserar sig för. Distributionsformen (prenumeration och postgång)



är också ett försök att överskrida avstånd mellan Ställberg och andra platser.

En del av arbetet utgår från en kulturpolitisk mobilisering för nationell och internationell organisering av kulturella platser för att undersöka och stärka dessa platsers deltagande, infrastruktur och betydelse som samhällsaktörer. Konkret rör det sig om deltagande i till exempel arbetet med nätverket Den kollektiva hjärnan och om löpande samarbeten och utbyten med internationella platser och grupper.

Organisationsstrukturen, i formell mening, består dels av medlemsorganisationen och dels av den utåtriktade verksamheten. Skiljelinjen mellan dem är varken given eller definitiv, men den förra är inskriven i den regionala kulturplanen och består av arvoderat arbete, medan den andra i första hand handlar om att ideellt samlas kring och ombesörja gruvan. De två löper växelvis in i och ut ur varandra, men har samtidigt skilda förutsättningar för att verka för platsen. Här har krockar och konflikter kring målbilder, konstnärlig inriktning, gränser och beslut

uppstått och kommer att fortsätta att uppstå. Att hitta arbetskraft eller att organisera något en sommar eller två är inte ett problem, det svåra är att skapa något som kan löpa över fem, tio eller tjugo år. Det är förstas en fråga om pengar, men det handlar också om engagemang över tid och rum, om att orka fortsätta. Det handlar om hur långt avståndet till Ställberg är och vad man gemensamt kan komma överens om i relation till att komma från olika fält, med olika erfarenheter och, kanske framför allt, med olika drömmar om vad platsen ska vara, för det gemensamma såväl som för individen.

Medlemsorganisationen, *The non existent Center*, består av en tills nyligen stängd grupp på 11 personer, även om arbetet med gruvan givetvis omfattat oräkneligt många fler: projektmedarbetare, residensdeltagare, volontärer, grannar, lokala samarbeten, vänner, familj och bekanta. Dessa 11 personer, från skilda yrkesfält som konst, poesi, psykologi, arkitektur, journalistik, koreografi, komposition, scenkonst, musik och design, har lagt grunden till den tvärdisciplinära praktik som genomsyrar hela gruvans

verksamhet, och de äger också gruvområdet gemensamt. I slutet av 2023 valdes två personer som arbetar med gruvan in som nya medlemmar, och en process pågår för en ny struktur i organisationen, med bland annat ett mer flexibelt och öppet medlemsintag. Av dessa 13 personer är det dock bara ett fåtal som har lönearbetat med verksamheten kontinuerligt under åren.

Organisationens enklavistiska karaktär, med litet eller obefintligt medlemsintag, är ytterligare en dimension i platsens organisering. Ställbergs gruva har aldrig varit ett öppet hus. Det har funnits en viss vaksamhet kring organisationens trösklar, för att kunna arbeta fram ett konstnärligt avsändarskap och en stabilitet i verksamheten, vilket också har legat till grund för konflikter. En fråga som genom åren har ställts i relation till detta har kretsat kring i vilken grad platsen ska ställas i förfogande till det lokala, utan att göra avkall på konstnärligt innehåll. Samtidigt har lojaliteten till bygden och de människor som finns här varit helt avgörande, och en central komponent i det konstnärliga arbetet.

Organisationen och verksamheten har under åren löpande omförhandlats och omstrukturerats – utskott, konstnärliga projekt och organisationsformer har initierats, fullföljts eller dött ut, beroende på engagemang, resurser eller konflikter. En betydande förändring av organiseringen av arbetet skedde då Ställbergs gruva blev en del av kultursamverkansmodellen 2017. Detta innebar, och innebär fortsatt, att verksamheten har ett årligt stöd från stat och region på cirka 1,4 miljoner kronor, utöver de projektbidrag som kontinuerligt söks från olika instanser för att bedriva konstnärlig produktion samt för att kunna fortsätta den renovering av lokalerna som pågått löpande under åren.

Sedan 2017 har det funnits en avlönad verksamhetsledning med ansvar för plats och produktion. Denna har bestått av en till tre personer av de medlemmar som har haft störst engagemang, intresse och sociala och ekonomiska

förutsättningar att vara så flexibla som arbetet kräver. Nu har dock ett arbetslag på sju personer, med ansvar över olika områden såsom plats, teknik, kök och kommunikation, bildats för att sprida både ansvar och mandat för platsen över flera. En konsekvens av en sådan förändring är att omfattningen av anställningarna är så liten (10–20 procent i huvudsak) att det fortsatt blir en fråga om ideellt engagemang och möjlighet att vara flexibel i relation till annat arbete som avgör hur mycket tid som faktiskt kan tillbringas på plats i Ställberg – vilket är avhängigt för en fungerande och meningsfull verksamhet.

Liksom för många liknande platser förblir mötet mellan det ideella arbetet (förväntat, tilldelat eller självinitierat) och det avlönade en balansgång. Resurserna är inte tillräckliga för att avlöna den arbetsstyrka som gruvan kräver för administration, underhåll, koordinering och konstnärlig produktion. Det som eventuellt gör Ställbergs gruva mer sårbar för den brist på pengar som råder inom hela den självorganiserade kultursektorn är dess geografiska placering. Att mobilisera en ideell kraft från trakten kräver ständig närvaro och goda relationer med lokalsamhället, och en ideell kraft från storstäderna kräver transport och logi. Även för de som bor i trakten krävs ofta bil för att ta sig till gruvan, och befolkningsunderlaget i Ställberg är mycket litet.

Återigen blir de övergripande frågorna: Hur överlever vi över tid under dessa förutsättningar? Hur ska arbetet organiseras för att ta tillvara det ideella engagemang platsen kräver?

I dagsläget är ingen som är verksam vid gruvan permanent boende i bygden. Detta belyser ytterligare en aspekt av arbetet vid platsen: Vad innebär det att komma som en konstgrupp, finansierad av stat, region och kommun, till en före detta arbetsplats i en by som saknar kulturell infrastruktur? Hur mycket måste man förhålla sig till den plats man verkar på? Hur föreslår man något som inte efterfrågas? Vilka är egentligen behoven, och för vem ska de tillgodoses?

Det finns förstås inga entydiga svar på dessa frågor. Ett sätt att bemöta den asymmetriska relationen mellan de tillfälliga och "kapitalstarka" konstnärerna och de människor som lever och verkar i Ljusnarsbergs årets alla dagar har varit att förhålla sig till organisering av plats som en relationsskapande praktik som spänner över alla verksamhetsområden. Att arbeta dokumentärt, att skapa rum för samtal och möten, att värna om relationer och bibehålla kontakt med den återkommande publiken i trakten, att skapa relationer nationellt och internationellt, att delta i och skapa nätverk för konstnärer är olika exempel på detta.

Att synliggöra pengarnas rörelse från kapitalets centrum i storstäderna till ett konstcenter i en avfolkningsbygd som en möjlig motbild till den riktning resurserna alltid har flödat i, är ytterligare en strategi för att väcka frågor om var konst, kapital och kunskap produceras, vems blick som legitimerar och vems narrativ som är värt pengar.

Frågan om vilken kunskapsproduktion som blir relevant för en plats som Ställbergs gruva ställs mot bakgrund av samma avgörande förhållanden som gäller för alla platser: den globala ekonomin, krigen, migrationen, resursfördelningen, klimatkrisen och politiken. Det platspecifika i denna kunskapsproduktion återfinns snarare i vem som har möjlighet att delta och vilka erfarenheter och perspektiv som inkluderas i det konstnärliga arbetet.

I ett försök att i någon mån systematisera detta har föreningen använt sig av en metodik som varit central i verksamheten, oavsett om det rört sig om en vandring i Nittälvsdalen, ett sceniskt verk eller en utställning. Metoden utgår från en central frågeställning (t.ex.: Vad är det här för plats?) som genomarbetas utifrån tre centrala perspektiv: det dokumentära (vilka levda erfarenheter och berättelser finns i relation till frågan?), vetenskap (vad säger humaniora/forskningen i frågan?) och det poetisk-estetiska (hur ska det tolkas och förstås genom konstnärlig gestaltning?). Detta leder vidare till en rad frågor kring hur formen för gestaltningen eller aktiviteten ska se ut: Vad gör vi? Hur känns det? Hur lång tid kan och får det ta? Detta reser i sin tur fler frågor kring vem som gör urval av material och de etiska dilemmorna som uppstår med ett dokumentärt arbetssätt. Utifrån vilka positioner, och in-

för vilka risker, deltar man på scen? Att beträda den som ett dokumentärt material och berätta om sitt liv inför en publik som till viss del utgörs av samma personer som man möter i kön på ICA, görs inte utifrån samma premisser som att beträda den som tillrest konstnär, och det får inte samma eventuella konsekvenser. Hur kan vi arbeta med denna ojämlikhet, och hur tar vi ett långsiktigt ansvar? En början kan kanske vara ett gemensamt synliggörande av dessa asymmetrier, men framför allt det relationella arbetet över tid.

Trots att medlemsorganisationen är "stängd" så försöker vi efter bästa förmåga att hålla platsen öppen och relevant, med gemensamma rum där publik, gästade produktioner och konstnärer kan mötas. Ibland blir det bra, och ibland inte. Att arbeta efter ovanstående metod, att bjuda in relevanta konstnärskap, att skapa goda relationer och att själva producera konstnärligt innehåll är givetvis färgat av våra egna misslyckanden och tillkortakommanden.

\*

Nitton svenska kommuner har krympt var-tenda år i två decennier. Tolv av dem kan ha dött ut före sekelskiftet. År 2070 är Ljusnarsberg [...] först på tur för ättestupan, om befolkningen fortsätter att minska i samma takt som nu.

(Dagens Samhälle, 28 augusti 2013)

En utgångspunkt i det tidiga konstnärliga arbetet var en artikel i tidningen Dagens samhälle 2013, med en lista över de kommuner som hotades mest av avfolkning och som slog fast att Ljusnarsberg skulle upphöra att existera år 2070. Detta låg till grund för den serie verk som TNEC producerade med namnet 2070 – en trilogi om landskapets tillstånd, och som bland annat bestod i att skapa en mötesplats för invånarna i Ljusnarsberg under den lokala ICA-affären, där de fick berätta om vilka frågor som var relevanta. Trilogin bestod också av dokumentärteatern *Den fullständiga berättelsen om Ljusnarsbergs kommun och resten av världen* och en utställning i form av en atlas, där motkartografier vecklades in i och ut historiens, ekonomins och landskapets rörelser.

Men 2070 var, och fortsätter att vara, en fond för arbetet vid Ställbergs gruva. Trots att

Dagens Samhälles artikel inte är mer komplicerad än att den förutspår utdöendet av den administrativa enhet som är Ljusnarsbergs kommun, så reser dödsdomen frågor om vad som har ett värde. För vad är det egentligen som ska dö? Och vad är det som har levt? Hur blev det till? Vad händer med människorna som lever i en enligt statistiken döende kommun, och vad finns det för motberättelser? Kan man göra en 53 år lång gestaltande samhällsundersökning, och vad krävs det i så fall av oss i termer av resurser, organisering och engagemang? Kanske är det här – i frågan om hur vi överlever till och efter 2070 – som avfolkningskommunen och kulturcentret har mest gemensamt.

Och då blir Ljusnarsberg i utkanten av antingen Ludvika eller Lindesberg. Och då blir de ju strykpojken i alla fall. Då blir vi ju strykpojken. Eller vi och vi. Då finns inte jag, så då är det inget att bekymra mig för.

(Ur *E.d. gruvsamhälle*)

Under de snart 12 år som gruvan varit aktiv har landskapet kring Ställberg fortsatt att förändras. Sly har blivit skog, barn har fötts och tonåringar vuxit upp, flyttat och återvänt. Nya föreningar, initiativ, samarbeten och människor har strömmat genom gruvan och kommunen. I slutet av 2023 bildades föreningen Folkets hus Ljusnarsberg, som Ställbergs gruva tillsammans med andra lokala föreningar i kommunen är en del av, i ett försök att återta det gamla Folkets hus till folket och på så vis återskapa ett av de gemensamma rum som kommunens invånare förlorat.

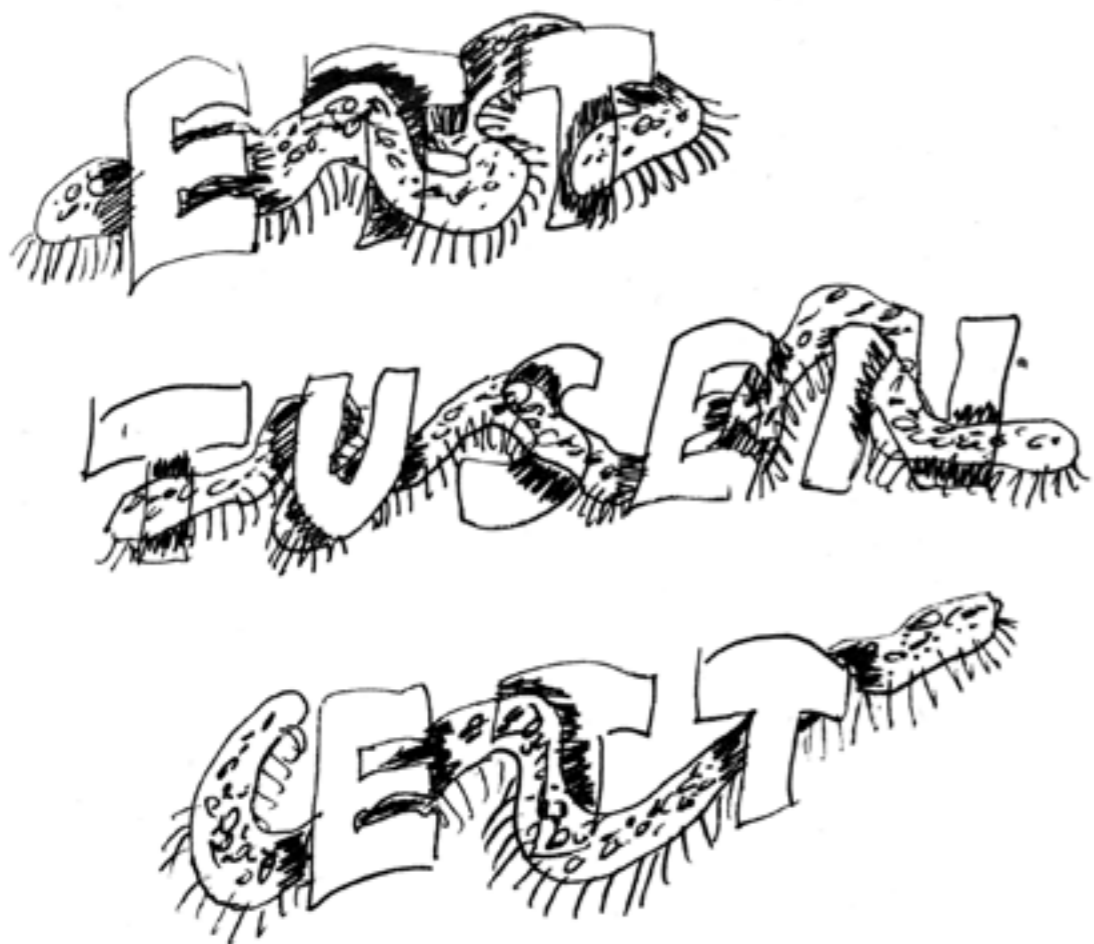
Vissa saker har dock hittills inte förändrats: befolkningens mängd sjunker fortfarande, medellivslängden för kvinnor i Ljusnarsberg är nästan tre år kortare än i Stockholm och en tredjedel av alla barn och unga mellan 0 och 19 år har en låg ekonomisk standard (Kolada, 2022).

Detta, tillsammans med den större bilden – som inbegriper en kapitalistisk och växande fascistisk politisk ordning, klimatkris, skenande kapitalkoncentration, krig och ockupation, försämrade sociala skyddsnet, en alltmer hotad kultursektor och en projektekonomi som omöjliggör långsiktiga strukturer för konstnärligt och socialt arbete – skapar imperativet att fortsätta ställa frågor om vad meningsfull organisering innebär, vid Ställbergs gruva likväl som på andra platser.

Det återstår kanske egentligen bara att vi fortsätter att hålla på.

#### Slutnot:

Denna text skrevs för tidskriften OEI #104-105: *Organisering!?: Folkets hus, kulturhus, publiceringspraktiker* (red. Jonas (J) Magnusson & Cecilia Grönberg, 2024), under kursen Tusen kulturhus och blev till i samtal med medlemmar i *The non existent Center*. Texten har också präglats av de föreläsningar, samtal, besök och möten som ägt rum inom ramarna för kursen.



UNDER VÅREN har deltagare från kursen Tusen kulturhus bjudit in till olika publika arrangemang. Under namnet ETTUSENETT Filmklubb har vi visat filmer och hållit samtal som berör frågor kring våra offentliga rum och mötesplatser. Till exempel har filmerna *Vägen till kulturhuset* och *Occupied Cinema* visats. I samband med Riksteaterföreställningen *Lo Ragnar & Nino* på Hägerstensåsens Medborgarhus bjöd vi in till ett queert folkkök med fokus på att skapa en välkomnande och omhändertagande atmosfär. Tillsammans med studenter från systerkursen *Reconstructions* arrangerade vi en filmkväll i solidaritet med Palestina på det självförvaltade kulturhuset *Cyklopen* i Högdalen.

Det har varit viktigt för oss att omsätta den teori vi tagit del av i kursen i praktik för att tillsammans generera kunskap genom görande. Mötet med en bredare allmänhet utanför kursen, på olika platser i vår stad, har varit avgörande för att få veta mer om vilken typ av gemensamma rum och mötesplatser som behövs och dröms om. Hur vi skapar och vårdar vi dessa tillsammans? Fritt inträde, mat och dryck till självkostnadspris har varit genomgående för alla våra aktioner. Vi fortsätter vårt undersökande i görandet och skapandet av gemensamma rum och mötesplatser. Under våren, sommaren och hösten planeras fler aktioner inom ramen för ETTUSENETT.



# QUEERT FOLKKÖK

Jon Aagard Gao

MIN FÖRSTA TANKE var att skriva en manual för queera omhändertagande praktiker, men det är svårt. Vi kan skriva ner receptet för en chili sin carne för 50 personer på ett queert folkkök en kväll, men hur fångar vi allt annat myller – det storslagna och såriga – i en text?

Vi längtar efter tusen queera kulturhus men vi skulle också nöja oss med ett, för nu.

Den 7 mars 2024 arrangerar ETTUSENETT Queert Folkkök på Hägerstensåsens Medborgarhus. Det vi benämner som "folkkök" är en politisk omsorgspraktik som går ut på att laga mat gemensamt och sedan servera till alla oav-

sett hur mycket pengar de har på fickan. För en frivillig donation får man en tallrik mat och något att dricka. Folkkök och kollektiv matlagning gör platser, kulturhus och arrangemang mer tillgängliga genom att avlasta det reproduktiva arbetet samt ge möjlighet att komma direkt från jobbet. Det queera i just detta folkkök var att det var queers som lagade maten, som åt maten och som samlades för att lyssna på queera poeter. Det finns en solidarisk praktik som queers ofta är bra på, någon säger: "hej kom och hjälp mig med att laga mat till 50 personer/flytta och bära möbler/ta hand om en kamrat efter en operation" och ofta blir svaret "självklart, jag kommer".

## Chili sin cis straight:

*för 40-50 personer*

rapsojja  
5 gul lökar  
5 röd lökar  
5 röda paprikor  
2 knippen salladslök  
4 vitlökar  
6 torkade chilifruktar  
2 burkar svarta bönor  
2 burkar vita bönor  
2 burkar kidneybönor  
2 burkar passerade tomater  
8 burkar krossade tomater  
8 buljongtärningar  
2 dl tomatpuré  
3-4 dl rött vin  
paprikapulver  
chiliflingor  
salt  
socker

vid sidan av:  
basmatiris  
färsk koriander  
lime  
sugar daddy (läsk)

*andra saker som kan bidra till ett fint rum och en omhändertagande praktik:*

sätta upp ljusslingor  
bära in soffor  
ha soffbord med queera böcker och zines  
lära-känna-varandra-eller-dig-själv-frågor  
karta på väggen över queera platser och event  
och utrymme att fylla på själv med tips  
bjuda på popcorn  
allt på menyn har donationsbaserat pris  
döpa om mat och dryck till något roligare  
musik där alla får önska låtar

*Förslag på lära-känna-varandra eller -dig-själv-frågor:*

Vad är din paradrrätt om du ska laga middag?  
Vad är tre saker du springer och hämtar om det börjar brinna i ditt hus?  
Vilken är din bästa karaokelåt?  
Berätta om ett fint queert minne  
Vad är en av dina bästa platser i världen?  
Vad gör du som känns viktigt?

# SKAPA DIN EGEN BIOGRAF

Åsa Widman Falewicz

ETT PARKERINGSGARAGE intill motorvägen, en fasad bakom skolbyggnaden och den där mörklagda väggen under bron. Den nedstängda butiken i centrum, hyreshusens gemensamma tvättstugor och en klippvägg i parken. Platserna för en biograf är många.

Biografen som allmän samlingslokal är en plats för gemenskap och delade erfarenheter, för skratt och för gråt. En mötesplats som kan motverka både utanförskap och ensamhet. Biografen vidgar våra vyer och tillåter oss att se andra världar. Bortom gallerior, biljettförsäljning och besöksantal så är biografens kärna just möjligheten till möten och samtal. Vad tyckte du egentligen om filmen?

Det behövs fler biografier – en i varje förort, i varje centrum, vid varje tunnelbanestation. Men för att skapa din egen bio behövs inte så mycket. Det viktigaste är att du har en film du vill visa, en projektor, högtalare, en dator eller mobil. Det du inte själv har kan du lätt låna dig till. Nedan följer en manual för hur du går till väga!

### Platsen!

En filmvisning äger alltid rum någonstans. Frågan är var. Ska platsen spegla filmens innehåll? Är det viktigt att det är komfortabelt? Ska valet av plats peka mot andra sätt att använda rummet? Oberoende av var du ska visa filmen, inomhus eller utomhus, reka alltid innan. Extra

viktigt är att kolla hur platsen ser ut vid den tidpunkt du ska visa filmen.

Frågor som kan vara bra att stämma av innan är: Finns det ljusinsläpp som kan förstöra projiceringen av bilden, behöver någon lampa släckas eller täckas för? Hur är det med störande ljud? Finns det några risker, kan publiken ramla eller göra sig illa? Hur lång är filmen? Hur ska publiken sitta eller stå? Är det någon som kommer att påverkas eller bli störd av filmvisningen?

Om det är en plats utan tak – ha koll på vädret. Gör en plan för spöregn och snålbläst, och ta med regnskydd för tekniken. Det är dessutom bra att stämma av med boende eller verksamheter i närheten inför visningen, inte minst för att de antagligen vill vara med och se visningen!

Initiativ/organisationer som kan vara inspiration till vilka platser du kan skapa din egen biograf på: Where Dreams Cross, A Wall is a Screen, The Cineroleum, Stairway Cinema.

### Tekniken!

El dras lättast via något eluttag i närheten, till exempel från en privatbostad eller en affär. Se till att stämma av innan och att eluttaget är i funktion aktuellt datum för visningen. Att dra el via ett elaggregat går också, eller så kan man bygga ett solcellsbatteri som försörjer tekniken. I vissa fall kan el tas från kommunala elskåp,

men det kan vara lite krångligt och tidskrävande att få tillstånd. Filmen kan visas från en dator eller en mobiltelefon som kopplas till projektorn och högtalarna.

För att göra en utomhusvisning krävs en ganska ljusstark projektor, minst 2500-3500 lumen, gärna mer. Är man på en mörk plats kan projektorn stå nära projiceringsytan, och då räcker det med en mindre ljusstark.

För bioduk går det bra med ett vanligt vitt lakan som du hänger upp med gaffatejp. Men det lättaste sättet är att projicera film direkt på en tom vägg!

Då offentliga platser nästan alltid låter är ett par bra högtalare ofta avgörande för att visningen ska bli lyckad. Med bra ljud kan även en lite sämre bild accepteras!

Till sist. Det är alltid bra med en kabelvinda eller två för att kunna dra el långt ifrån och koppla samman högtalare, dator och projektor. Skulle du inte ha tillgång till all teknik så kolla med ett lokalt kulturhus, bygdegård eller Folkets hus om du kan låna. Se till att testa sladdarna och filmfilen innan så att allt funkar som det ska under visningen!

Inspiration för alternativ filmteknik och filmvisningar i det offentliga rummet: Sunshine Socialist Cinema, Råfilm Cykelbio.

Bra kontakter till eventuella resurser för filmteknik: Filmregionerna, Folkets Hus och Parker, Bygdegårdarnas Riksförbund och Våra Gårdar.

#### Vilken film?

Val av film görs beroende på plats och sammanhang. Vid en utomhusvisning kan det vara bra att tänka på att en långfilm med invecklad handling och dialog kan vara svårare att ta till sig. Väljer man istället att visa kortfilmer innebär det också att förbipasserande kan slå sig ner och titta på en film även om filmprogrammet startat.

För att hitta film att visa, titta gärna på program från filmfestivaler och läs om de olika filmerna. Förslag på svenska filmfestivaler med

ett stort utbud och olika inriktningar är: Göteborg Film Festival, Tempo dokumentärfestival, Nordisk Panorama, Uppsala kortfilmsfestival, Stockholm International Film Festival, Malmö Arab Film Festival, Film Fest Sundsvall, Cinema Queer, Sveriges Kortfilmsfestival, Arbetar Filmfestivalen.

Om det är en öppen och offentlig filmvisning bör du stämma av med regissören eller producenten om att få visa filmen. Om du har en god idé så är det oftast möjligt att diskutera eventuell filmhyra och rättigheter. Du kan nästan alltid hitta kontaktuppgifter direkt till filmskaparna eller distributören genom att söka på internet.

Några förslag på filmdistributörer är Folkets bio, TriArt Film, Studio S Entertainment, Njutafilms, NonStop Entertainment, Filmcentrum, Story, Filmform.

Val av film kan påverka en plats och en plats kan påverka en film. Visar du en romantisk komedi eller vacker konstfilm under en mörk bro eller ödslig parkering kan valet av film förändra platsen som vi känner den och bli till något helt nytt. Kanske vill du att handlingen i filmen ska speglas i platsen som filmen visas på, för att sätta publiken i en utvidgad miljö till filmen, som att visa en skräckfilm i ett övergivet hus eller en highschoolfilm i en gammal nedlagd skola.

#### Fler biografier!

Biografen som samlingslokal har historiskt alltid haft en stor betydelse som mötesplats, mycket på grund av att filmen är ett folkligt kulturellt nöje med låga trösklar. Inom Folkets hus-rörelsen har filmen och biografen haft en central del och förr fanns det i städerna många fler små lokala biografier som fungerade som samlingslokaler och mötesplatser. På grund av stadsomvandling och kulturpolitiska förändringar så har de flesta av dessa biografier stängts ned.

Det behövs fler biografier där människor bor och verkar. Varje kvarter, grannskap och by behöver platser för att kunna mötas och på så vis skapa samhörighet och gemenskap. Förhoppningen med denna manual är att inspirera till att fler ger sig ut för att skapa nya biografier!



#### Checklista för att arrangera bio:

- Ladda ner och testa filmfil
- Dator + laddare
- Projektor + elsladd
- Litet bord till projektor
- Extra-grenuttag
- Kabelvinda
- Ljudsladd
- Högtalare
- Adapter HDMI
- Popcorn
- Tejp
- Papper A4 (popcornstrutar)
- Sax
- Backdrop
- Svarta sopsäckar (regnskydd, maskering + skräp)
- Mattor + kuddar
- Ljusslinga



# ATT FÖRBEREDA RUM FÖR ANDRA

## Elise Brewer

I DENNA TEXT HAR JAG VELAT GESTALTA DET ARBETE som krävs för att förbereda för den verksamhet som sker i en samlingslokal. Jag har pratat med Katarina Rindfors som arbetar som husvärd på Hägerstensåsens Medborgarhus och Sardar Ameen som arbetar som vaktmästare på Folkets Husby. Texten är en väv av ord och utsagor, mina egna observationer och röster vi mött på vägen under våra gemensamma vandringar genom husen. En timme i varje hus, en helt vanlig dag. Texten utgör ett försök att fånga det vardagliga arbete som utförs av vaktmästare, husvärdar och lokalvårdare. Ett arbete som är avgörande för att de allmänna samlingslokalerna ska fungera.

Mitt arbete rör sig inom fältet för dans och koreografi. I denna text har jag velat hitta en form som kan gestalta kroppens relationella förhållande till sin omgivning. Det är ett försök att närma sig olika skärningspunkter mellan det sinnliga, det materiella och det praktiska, mellan det tidsliga och det rumsliga.

7 steg in till en *citrongodis*

24 till ett runt *träbord*  
*dubbla glasdörrar* *hej hej, hej*

har du tid att gå runt lite i huset?  
ja jag är färdig här, jag har förberett *vatten, möblerat så det finns utrymme att röra sig fritt*

*stengolv*  
*ljudet av en fläkt*

det är bra att jag visar dig praktiken, jag har jobbat länge på den här arbetsplatsen, jag började 2002  
stadsnämnden tänkte stänga lokalen, då gjorde folk uppror och ockuperade, då flyttade vi in

8 steg till trappan  
18 trappsteg ner  
till källaren  
en vit och rund *lampknapp* *ljudet av en fläkt på avstånd*  
*trä dörr med glas*

på andra sidan dörren  
här spelar dom pingis nu *ett hissljud*

*lågt tak*  
*lukten av avlopp*

jag är alltid här innan dom kommer, en kvart eller halvtimme, om det behöver förberedas något så gör jag det, ibland vill dom  
ha *kaffe*  
*te*  
*kakor*

en öppning till  
höger *4 dörrar i trä*

9 trappsteg till *utgången*

här har många nät med bollar passerat *högt i tak*

från början var jag väldigt orolig för att larma, det var besvärligt, men nu är det en rutin  
larmet har gått många gånger *skratt*

7 trappsteg till  
bakvägen in i köket *fläktsystem*  
*städade golv*

paus

det här rummet kallar vi för stora salen, jag tycker det är fint och de flesta av våra gäster tycker också det  
vi hyr ut till folk som använder den till fest, begravningsceremoni, möten, seminarium

en vridning till vänster  
mitt arbete är först och främst att ta emot gästerna, visa salen, berätta om reglerna, sen hjälper jag med  
*teknik*  
*mikrofon*  
*dj-utrustning*  
*dator*

en vandrande blick

det tar sina vändor att städa det här golvet

vi våttorkar så sällan som möjligt men nu med det fina dammet så måste man för att få bort det

när det blir offentliga grejer, då möblerar jag enligt deras behov. stadsnämnden till exempel har möte varannan månad och

dom vill att nämnden sitter i två delar

*socialisterna*

*dom andra*

med plats för

*åskådare*

fotsteg i trappan

*märken i golvet*

temperaturen har alltid varit ett problem här

de som spelar bridge, vrider upp

dansarna på kvällen vrider ner

vänta sopa av och så ska det

*dammtussar under fötterna*

ojdå

*toaletter, dom måste man kolla då och då*

hej, hej hej

nu står vi i vägen

*diskotek*

*diskmaskin*

*skåp*

*diskbänk*

*förråd*

kika runt hörnan, nu dansar dom linedance

dörr öppnas

*städskrub*

*klubbrum*

gott om

*lysrör*

*vatten*

paus, titta omkring, känn in rummet

skratt

*plastmatta*

*trägolv*

nu har dom varit oljade i 15 år, förut var dom lackade

fotsteg i korridoren, ett surrande ljud

knarrande golv

första gången jag kom in i huset tänkte jag att jag kommer gå vilse, hur ska det gå. hjälp

Hej! letar du efter någon?

ja, hennes mamma

möblera

plocka iordning

fixa till och bokningar

sen som vaktmästare, måste jag kolla att allting funkar

*lamporna och*

den här

*gardinen går sönder, det är en*

*rullgardin*

den är lite dyr, den är elektrisk

tystnad

i och med att huset är gammalt så är det inga standardmått på någonting, det är jättesvårt, det går liksom inte att åka till

bauhaus och köpa

*tre nya dörrhandtag* för dom passar inte

man luskar, försöker laga, hittar ett och annat, grejar

man får en helhets känsla

*ett finger* i alla bitarna

*en själ*

*en karaktär*

ja

ja

bröd ska hem, mjölk ska hem, smörgåsar ska göras och samtidigt ringer telefonen, skarvsladd, kan du öppna den här

dörren, och sen ska det diskas och plockas in

musik i bakgrunden

det gäller väl de flesta momenten i huset, den som inte är med och gör ser inte hur lång tid något tar

elementen som droppar

det är trivsamt här uppe, vilsamt

*väggmålningar*

dom som är på bilden tog fram

*stommen* utifrån

*workshops*

med dom som bor i området. sen kom alla hit och målade tillsammans

se där

där är jag med nycklarna

*nycklar* är mycket viktigt här

alla i personalen har sin egen men dom brukar glömma. men jag binder fast dom, jag får inte glömma

skratt

*sju studierum*

strilande vatten

fotsteg

max

*12 personer*

föreningar och partier. vänsterpartiet, dom är mindre, dom har det här rummet

du ser

*symaskiner*, det är en grupp kvinnor som lär sig att sy på fredagar

metall mot porslin

tjena

*3 mejl och fyra telefonsamtal*

ja det är ledigt eller nej det är inte ledigt, jag återkommer, och så funkar det

jag är glad för

*mejlen* eftersom vi springer runt på det här stället, jag har sprungit innan

*mobiltelefonerna* fanns, och när det var fasta, då var det

*ringklocka* utanför dörren, så var man här uppe

*telefonen* ringde där nere, nähä hoppas dom la på

vi håller på och luskar hela tiden för att få in så mycket folk som möjligt

ja

ja

jag har sandaler, jag tillhör kategorin som blir varm om fötterna

dra ut papper, hämta, böja, sträcka, böja, sträcka, upp, sträck armbågen

det är konstant

jaha upp igen, ner igen, upp igen

jag känner väldigt skillnad sen jag står och jobbar

*höj och sänkbart skrivbord*

*lampknapp*

jättegärna kaffe

prassel, prassel  
vatten  
dropp dropp  
vill du ha mjölk?  
ja tack

kylskåpet  
pastej och köttbullar  
bridgemackor  
möbleringsrapport

HEJ, vill du ha ett handtag?

kontoret  
fönstrena

jag kollar till det varje dag, speciellt dom här  
när det blir sommar, då glömmer dom att stänga

städa, vattna

blommorna  
kaffekoppar  
datorer  
huset. jag måste tänka på allting, men det är bra att det blev en rutin  
du vet när man gör något i många år så blir det automatiskt

21 dämpade fotsteg

heltäckningsmatta  
studio

metall i metall

de är ett samarbete mellan oss och abf  
hej hej, hejsan hejsan, jag försöker få internetuppkoppling men det står att det inte finns något  
nätkort..  
jaha  
fotsteg  
en toalettdörr  
tjena tjena, allt bra med dig?

personalköket

hej hej, trevligt

här sitter personalen och äter som du ser

viloplats  
bibliotek

vi gör det gemensamt

fotsteg  
två lådor med saker som folk har glömt  
t-shirt

jag fick den här taggen till soprummet  
är det bra att den ligger här?

kollega

lugn musik

nu är det yoga

rinnande vatten

dröjande blick  
32 steg

i det här rummet pågår det många aktiviteter. ungdomarna studerar, har seminarier, möten, läxhjälp, filmvisning  
fotboll

hej, är det upptaget här?

ibland så grillar ungdomarna, vi har en  
jag tror dom flesta är vegetarianer

grill  
uteplats

vinden

paus

sommarmöblering  
solsidan

dörren stängs  
samtal som närmar sig  
nyckelknippa  
hejdå

det är mycket blandade känslor, det ska renoveras sparsamt  
men det behövs, för det läcker  
så jag skojar med dom, är det något i

stuprören går mitt inne i huset, dom har ju läckt det ena efter det andra  
golvet så tittar vi i  
taket

däremot så får de gärna ta bort allt vad

trösklar heter

stolar skrapar mot golvet  
personer reser sig upp  
röster som samtalar

i ett nytt rum

en dörr öppnas

jag har drömt många gånger om hur man kan göra

en vävstol  
replokal

fotsteg utför trappen

den nya

ridån

det finns så många stunder  
när det blir fest  
ibland möblerar dom jättfint, våra gäster, jag brukar fotografera innan dom börjar  
man kan säga att dom flesta är stamgäster, vi känner varandra  
en lång paus

sen hade vi också

frimärksutställning och det kommer jag ihåg för då gick vi och skrapade  
tejp

det var så uppskattat och det var mycket folk och det var snöstorm, herregud, det var blött och slaskigt och jag var lika  
förvånad vadå

barn  
frimärken  
babyravet med småungarna det är roligt, jag trodde dom var helt knäppa när

dom sa att dom skulle ha det, så kan man väl inte ha

skratt  
musik

det är väldigt positivt att alla hittar sin nisch någonstans  
att huset kan rymma det  
ja vi pusslar

gnisslande dörr

paus

fotsteg  
hej hej, hej

# PROMENADEN SOM SAMLINGSFORM

Eric Andersson

EN TIDIG SOMMARMORGON promenerar jag till en öppen plats längs gångvägen mot Rågsveds koloniområde i södra Stockholm. Där möter jag upp en liten grupp människor och tillsammans går vi med skottkärror i kanten av Magelungsvägen till Shurgards hyrlager. Varje dag den sommaren genomförs samma promenad för att på morgonen hämta ut och på kvällen låsa in de verktyg som behövs för att bygga på det som ska bli kulturhuset Cyklopen. I gryningsljuset planerar vi dagens arbetsmoment tillsammans, i skymningen går vi med en blandad känsla av trötthet, adrenalin och hopp.

Att gå tillsammans med andra, driva runt och spendera tid på plats, är på många sätt en stor del av mitt liv. Dels i mina relationer till vänner men också i mitt yrke som konstnär. Jag arbetar med promenaden som en konstnärlig undersöknings-

ringar eller tillägg på platsen. Inom ett politiskt sammanhang intresserar jag mig för det kollektiva gåendet och potentialen i att fysiskt finna sig tillsammans i stadsrummet. I de gemensamma aktionerna på plats fascinerar jag över hur vi kan uppnå resultat som på egen hand hade varit omöjliga.

1.

Jag kommer fram till korsningen Valhallavägen-Engelbrektsgatan. Minns inte att jag varit här tidigare, vet inte heller vad jag ska förvänta mig. Jag går över Lill-Jans Plan, uppkallad efter krogen Lill-Jans som drevs av skogvaktaren och hovjägaren Lill-Jan Persson. En ganska liten, triangelformad gräsplan med planteringar och buskar runt några parkbänkar, en papperskorg i mitten. Jag letar runt en stund, men vet egentligen inte

vad jag ska söka efter. Elbilarna står på sina platser bredvid laddstolparna, en torkad julgran ligger slängd i gräset. Jag hittar inga spår av den historia som platsen varit viktig för. Belägen lite utanför stadsgränsen spelar den under lång tid en central roll för den tidiga arbetarrörelsen i Stockholm.

metod i mina platsrelaterade projekt. Typiskt för min arbetsprocess är att jag, ensam eller tillsammans med andra, regelbundet spenderar tid på en plats för att på så vis långsamt investera i en känsla av ägandeskap. Gåendet utvecklas efter hand till aktioner eller fysiska ingrepp i form av juste-

2.

Lördagen den 18 mars 1848 är det oroliga tider runtom i Europa. Påverkade av revolutionen i Paris håller Reformsällskapet ett möte för allmän rösträtt. Mötet hålls inne i De la Croix's stora sal vid Brunkebergstorg och Stockholms ledande demokratiska skikt är på plats. På torget utanför samlar sig en allt större skara arbetare. De har kallats dit genom flygblad som spridits dem emellan. Den både nyfikna och uppretade folkmassan, som kräver att få delta på mötet, börjar krossa fönster och hota med att ta sig in i huset. Militär kallas till platsen för att rensa bort folket och flera arresteras. När arbetarna inte släpps in går de istället samlade ned mot slottet, där Oskar den förste möter dem på Storkyrkobrinken och försöker lugna ner stämningen. Han tillåts att tala färdigt men den upproriska stämningen bland arbetarna är fortfarande stark. Arbetarna vandrar tillsammans vidare, vissa maskerar sig för att dölja sin identitet och på vägen plundrar de butiker. De känner en stark känsla av befrielse och lycka. Regeringen utlyser ett utgångsförbud och sätter in militär mot folket. Soldaterna kommer snabbt till platsen, polismästaren måste själv springa med för att inte bli överriden. När den första skottsallvan avlossas skingrar sig massan och flera faller döda till marken. Folket samlar sig igen och går till motangrepp beväpnade med stenar. Kvinnorna ropar åt soldaterna att visa medmänsklighet, men de har fått order från kungen. När nästa skottsallva avlossas faller fler döda ned, en av kvinnorna träffas av en kula i magen.

Den 11 juni 1881 är det synnerligen svåra förhållanden för stadens byggnadsarbetare. Tidigt på morgonen samlas cirka 500 stenarbetare ute vid Lill-Jans port för att protestera mot arbetsvillkoren. Efter ett kort möte går de till Lilla Värtan och får med sig arbetare vid hamnbygget. Därifrån följer de järnvägsspåret till Karlberg och får med anläggningsarbetarna vid järnvägen. De delar upp sig för att få med sig arbetare vid olika arbetsplatser i staden för att sedan samlas igen för ett nytt möte på Lill-Jans. Murare och anläggningsarbetare på Stadsgården, Skeppsbron och Huvudsta stenuggeri ansluter sig och någon dag senare tillkommer också träfabrikernas arbetare. Strejkmöten hålls på Lill-Jans under bar himmel och den 13 juni deltar cirka fyra tusen arbetare. Dagen efter formuleras gemensamma krav på höjda löner och minskad arbetstid.

På annandag jul 1881 är det svårt för agitatorn August Palm att få hyra lokal till sitt första socialistiska föredrag i Stockholm. Slutligen går ägaren med på att hyra ut Mosebacke, men

utsätts för starka påtryckningar från högre ort och ställer in i sista stund. Det är minusgrader ute och den stora publiken som samlats utanför släpps inte in i värmen. Palm föreslår istället ett möte på Lill-Jansslätten och tillsammans promenerar de dit. Arbetartåget genom staden väcker mycket stor uppmärksamhet och enligt pressen deltar över tusen personer i den två timmar långa sammankomsten.

Den 19 april 1902 är en kompakt folkmassa i rörelse. Den består av arbetare som deltagit i ett möte vid Lill-Jansskogen och som nu är på väg tillbaka mot staden. Som en svart flod väller massan ut för slätten nedanför skogen. Vid Lill-Jans Plan börjar arbetarna ropa slagord och sjunga arbetarsånger om vartannat. Stämningen är god men vid Operan möts de av ett femtiotal poliser i dubbla led. Massan stannar upp, men vinner sedan i styrka, tätar och tränger på. Ett ögonblick känns det som att poliskedjan ska brista. Tåget sätts åter i rörelse och marscherar under slagord fram på den trånga Jakobsgatan, vars vägar till Gustaf Adolfs torg blockeras av polis. På Vasagatan kan leden utveckla sig fritt igen och promenaden fortsätter. De första demonstranterna hittar in på Barnhusgatan, som leder fram till Folkets hus, avspärrad av poliser med hästar. Massan pressar sig mot polisen och järnstaketet vid Norra Bantorget. För varje minut blir folkmassan större och trycket på poliskedjan starkare, flera av demonstranterna lyckas klättra över staketet. På Barnhusgatan samlas en orolig skara precis utanför Folkets hus, plötsligt hörs ett rop från massan: "Polisen drar vapen på Drottninggatan!" De personer som lyckas komma förbi poliskedjan springer bort mot östra gatukorsningen. Ingen förstår varför vägarna blockeras av polis idag och detta blir startskottet på efterföljande kravaller. Mellan Vasagatan och Drottninggatan rör sig flockar av arbetare, för oväsen och sjunger arbetarsånger. Vissa mer välklädda män sluter också upp i folkmassorna. Här och där böljar folk på gatan fram och mellan dem syns poliser. Stämningen är upphetsad, vid Klaratrakten möts spridda folkhopar och samtalar: "Hur kan polisen bära sig åt så?" "Hur många är döda?" "De har burit bort flera till Sabbatsberg". "Jag höll på att bli kullriden". "Jag var nära att bli skuren". "Jag hade aldrig trott att sånt här kan hända i Stockholm". Vid 10-tiden börjar massan till slut glesna ur, slagorden kommer mindre tätt, och polisen försöker rensa platsen. Långsamt går tåget, som nu mest består av nyfikna kvinnor, ned för Vasagatan och skingrar sig, mestadels beskedligt, vid Centralplan.

GPS-spårningar av mitt egna rörelsemönster, lagda ovanpå varandra, från bland annat Madrid, Leipzig, Köpenhamn, Aten och Berlin.



Den 4 april 2024 går jag av i Högdalen, följer perongen, ställer mig i rulltrappan och står stilla. Tittar mot reklamskyltarna som passerar, tänker på vilka budskap vi skulle kunna välja att sprida istället. Två väktare står utplacerade i slutet av rulltrappan. Spärrarna öppnas långsamt, slår igen snabbt. I samband med att jag skriver den här texten läser jag att det finns 23 000 övervakningskameror i Stockholms lokaltrafik. Då tunnelbanan är ett slutet och kontrollerat rum är det också en väl anpassad miljö för ideologiska experiment. Här kan nya system för att kontrollera folkmassor introduceras för att sedan expandera till andra delar av det offentliga rummet. De senaste åren har SL experimenterat med en ny teknik i övervakningskamerorna. Med hjälp av AI analyseras resenärernas rörelsemönster i realtid. Avvikande beteenden, som att sitta länge på en bänk, lägga sig ned på plattformen eller gå nära spåren, utlöser ett larm.

Jag promenerar genom Högdalen centrum och ut på gångbanan längs spåren. I brist på bänkar packar två personer upp sin väska direkt i snöslasket för att byta om och dela på en bit bröd. Jag tänker på arkitekturens kontroll över kropparna. Promenadmönstren som är påtvungade, stadsplaneringens våldsamt, platserna att kunna slå sig ner på som ständigt blir färre och mindre sittvänliga. Jag är på väg för att möta upp en arrangörsgroup och förbereda inför helgens evenemang på Cyklopen. Genom mina hörlurar deltar jag på ett planeringsmöte för Stockholms traditionsenliga första maj-firande, som samarrangeras av Cyklopen och tidningen Brand. I dörren till huset möter jag Manne som har lyckats ta sig från sitt jobb för att röja upp lite på nedervåningen. Känslan inför kvällen är densamma som innan varje stor sammankomst. Oöverskådlig, utanför det kontrollerbara. Alla som deltar tar ansvar och tillsammans fogas det ihop till en helhet. Som kan lyckas eller misslyckas. Toalettpapper och diskmedel har tagit slut, jag promenerar tillbaka mot centrum igen för att handla. En liten paus från husets sysslor som avlöser varandra.

Under tiden jag skriver den här texten ekar trummor och slagord mellan polisbilar, fasader och reklamskyltar varje helg. Butikskunderna står och tittar längs gatan, solen tittar också fram. Nästan varannan person i folkmassan bär

palestinasjal, även en av hundarna. När vi sjunger "Leve Palestina" ylar hunden med. Efter ett halvår av protester är både arrangörer och deltagare väl koordinerade och agerar som en sammanhängande massa. Nästan vem som helst skulle kunna ta över megafonen och leda ramorna. Samma helg anordnas fyra stora palestina-relaterade sammankomster bara i Stockholm. Protesttåg som uttryck för ett oorganiserat kollektivt missnöje kan beläggas i Sverige från 1600-talet. 2024 är gåendet som en kollektiv kampform fortsatt aktuell. Den används medvetet inom både konsten och övriga samhället för

## ***I samband med att jag skriver den här texten läser jag att det finns 23 000 övervakningskameror i Stockholms lokaltrafik.***

att dels undersöka och kritisera omgivningen, men också som ett sätt att försöka bebo stadsrummen med levande relationer. Sammankomsterna blir ett vattenhål för väldigt många människor, som samlas för att stötta varandra, se varandra i ögonen och tillsammans fråga sig vad det är som sker.

På Lill-Jans Plan får jag inte syn på de spår av historien jag letar efter. Istället går jag över Valhallavägen och ställer cyklen i ett cykelställ. Jag fortsätter upp mot slätten, vidare på gångvägen och in mot Lill-Jansskogen. Hit promenerade arbetare för att festa, innan festformerna omvandlades till agitationmöten och festen till kamp. Lill-Jansskogen är fortfarande en plats för promenader, men människorna har bytts ut och jag möter gående tillhörande en annan klass. Jag ger upp letandet och går tillbaks till min cykel igen. Funderar på hur vi skulle kunna få syn på historiens spår när vi går runt i staden och, om vi hittar dem, vad vi ska göra med dem. Jag lämnar innerstaden för idag men känner på mig att jag kommer komma tillbaka och fortsätta sökandet en annan dag.

# FLOCKEN, FAMILJEN OCH FRAMTIDEN: OM BYN SOM MÖTESPLATS

Camilla Nyman

Ska vi starta upp en by  
Ska vi bygga upp nåt nytt  
Ska vi skriva en ny bibel  
Med tio nya budord

(Ur *Fredrik* av Säkert!)

BYN DÅR JAG BOR delar jag med andra inom gångavstånd. Den ligger i Siljanstrakten i Dalarna, där det är tätt både i och mellan byarna. Trots närboendet finns idag få sammanhang att mötas på. Här fanns tidigare tre affärer men de har alla lagt ner. Och trots att byns historia har genomsyrats av kollektivitet präglas platsen numer av andra, mer individuella logiker, likt samhället i stort.

Ekorrhjulen i vårt eget land snurrar allt fortare och fler ramlar ur. Stress är vardagsmat för de flesta av oss. Vår livsstil och jakten på tillväxt tär på alla slags resurser. Forskare är eniga om att klimatkrisen kommer medföra dramatiska samhällsförändringar. Framtiden är minst sagt oviss och den psykiska ohälsan hos våra unga förlamar en hel generation och dess familjer. Sverige leder ligan med flest miljardärer per capita bland OECD-länderna samtidigt som vi rasar i rankingen vad gäller vårdplatser.<sup>1</sup> Ett utmanande nu kräver omtag. Och sådana förändringar kan var och en inte göra ensamma.

Vilka möjligheter och kapaciteter rymmer byn som plats för omorganisering, för gemensamt görande, lärande och tänkande? Hur kan den fungera som en öppen och demokratisk mötesplats med relevans för fler? På vilket sätt kan den hjälpa oss att dra i riktning mot ett mer socialt och klimatomänsligt hållbart samhälle? Och vilka svårigheter och utmaningar finns?

För att få veta mer och påbörja formuleringen av svar på dessa frågor tittar jag mig omkring här och nu. Samtidigt vill jag också förstå något om byns dåtida kollektivitet. Jag tänker att även forskning och teori om gemensamma platser skulle kunna ge mig nya infallsvinklar på byn som mötesplats.

\*

Den kanadensiska professorn i politisk teori, Margret Kohn, reflekterar i sin bok *Radical space*<sup>2</sup> om platsens och arkitekturens påverkan på mänsklig interaktion och handling. Boken tar sin utgångspunkt i den italienska folkets hus-rörelsen, casa del popolo, och deras arbete för en demokratisering av samhället under början av 1900-talet. Det som tydligt framträder i Kohns bok är den intensifierade förändringskraften som kommer med det fysiska delandet av plats. Att komma samman i ett gemensamt förvaltande av plats blir också att peka ut nya möjliga framtider. Jag läser in ett ofrånkomligt men också nödvändigt skav i detta delande av plats. Varför skulle vi söka nya lösningar om allt redan går som smort?

Vi samlas och samsas av olika anledningar. Människor i staden delar fysiska resurser såsom gemensamma transportmedel, service och kulturinstitutioner. I ett mindre sammanhang kan man mötas i ett gemensamt intresse,

liknande politiska värderingar eller samma musiksmak. I byn är också bostadsorten det gemensamma. Personer som bor på samma plats delar dock inte alltid värderingar eller drömmar. Däremot alltid mänskliga behov, såsom trygghet, mat, vila och mellanmänsklig kontakt. På landet är den samhälleliga infrastrukturen oftast mindre omfattande än i staden. Har byn tur kan där finnas en skola. Som i min by. Eller en affär. Här finns också en västuga och en ångbastu som eldas varm på lördagar.

Familjen är den lilla enhet man förväntas dela praktiska och vardagliga resurser med; försörjning, ting, hus och kanske barn. Familjestrukturen är normen i vårt samhälle, snarare än en större flock. Hur du valt (eller inte valt) att organisera ditt liv påverkar vad som kan ställas på middagsbordet, vilka sommarplaner som kan göras eller vilka fritidsaktiviteter som står till buds för tonåringen. Ensamstående föräldrar har ofta särskilt svårt att räcka till. Även kärnfamiljen, som ändå bärs av fler händer än två, är en bräcklig enhet som kräver goda marginaler för att rulla. Take-away och RUT-tjänster kan hjälpa till att hålla ihop en påfrestande vardag men förutsätter en plånbok som inte alla har.

På min plats behöver du äga din egen bostad med allt vad det innebär. En landsbygdsvardag idag förutsätter en jädra massa pryglar. Både bilar, gräsklippare och fungerande vitvaror behövs. Men också tid och pengar för att införskaffa och underhålla dem. Det borde finnas ett bättre sätt. En nyväckt kollektivitet i byformat borde kunna bli en framtidskraft, ett nödvändigt alternativ till det kapitalistiska och på många vis omänskliga ekorrhjulet. En möjlig förebild för andra landsbygder och städer, både vad gäller social hållbarhet, kultur- och kunskapsproduktion.

\*

Låt oss göra en tillbakablick till tidigare och mer gemensamt organiserade vardagar i bymiljö. Tankarna leder osökt till 1970-talets gröna våg med dess hopp om, och praktiska arbete för, en bättre värld. Tittar vi ännu längre tillbaka kan vi också se att det gamla bondesamhället, som präglar min hembygd, hade sin grund i det kollektiva. Då människor och familjer med liknande sysslor, behov och årshjul bedrev jordbruk på en och samma plats blev det gemensamma arbetet både praktiskt och nödvändigt. I byarna organiserades till exempel delar av djurhållningen tillsammans och somarbeten blev möjliga genom byarnas

fäbodrar. I och med skiftesreformerna från och med sent 1700-tal och framåt slogs bykärnorna isär. Gårdarnas egendomar samlades till större, mer sammanhållna jordbruksenheter och husen flyttades till de nya ägorna, långt ifrån den gamla bykärnan. Hushållen separerades alltmer och det individuella ägandet och företaget inom ramen för familjen blev istället centralt. Kollektivitet och det gemensamma jämkandet av mark och försörjning fick stryka på foten till förmån för ett mer rationellt förhållningssätt till jord och plats.

I Dalarna motsatte man sig skiftesreformerna i det längsta. Här hade man tillämpat en annan arvsrätt, realarv (alla barn ärvde, även döttrar) vilket hade splittrat upp ägorna mer än på annat håll. Den gemensamma förvaltningen av marken var därför än mer nödvändig för byn. Till exempel ägde byns bönder skog runt en och samma fäbod varför även skogsarbetet bedrevs i samverkan. Man hade hittat sätt att sköta det löpande arbetet för att livnära sig av jorden, att jämka och skapa rättvisa tillsammans, både inom byar och familjer. Först på 1920-30-talet genomfördes laga skifte i Dalarna men den uråldriga och småskaliga bybebyggelsen behölls intakt.

## **Kollektivitet och det gemensamma jämkandet av mark och försörjning fick stryka på foten till förmån för ett mer rationellt förhållningssätt till jord och plats**

De små jordbruken gjorde att man tidvis behövde komplettera med inkomster utifrån genom arbetsvandringar, så kallat herrarbete, ofta till Stockholm för arbete i familj eller till sågverken vid Gävlekusten, i synnerhet vintertid då det fanns mindre att göra hemmavid. Både män och ogifta kvinnor gick på herrarbete och även detta gjordes kollektivt.<sup>3</sup> Utöver inkomster grundlade detta en tradition av rörlighet samt in- och utförelse av perspektiv och kompetens mellan staden i just dessa delar av lands-



bygden. Den kollektiva organiseringen av byn liksom kvinnans egna ansvar för egendomar säsongvis och i fäboden kan ha inneburit en större frihetsgrad och ett i högre grad matriarkalt samhälle än den mer rationellt organiserade folkhemsfamiljen.

Allmänningforskarern och professorn Silvia Federici menar att kvinnorna haft en nyckelroll i kollektivitetens vilket vi kan ana i sättet att organisera sig i form av en by. Hon beskriver kvinnorna som "de ståndaktigaste försvararna av de kollektiva kulturer som den europeiska kolonisationen försökte förstöra". Detta i motsats till de mer avgränsade familjestrukturerna som isolerar kvinnan från de kollektiva sammanhang som är nödvändiga för hållbarhet i matproduktion och omsorg om barn och äldre. Federici menar att det kapitalistiska systemet förutsätter kvinnors och andra ideellt arbetandes krafter som osynliga bärare av systemet. Utan dem skulle kapitalismen inte fungera.<sup>4</sup> I och med skiftesreformen och ett annat sätt att förhålla sig till jorden och ägande påbörjades denna process i vårt land.<sup>5</sup>

Där jag bor finns alltså fortfarande hundratals byar. Människor rör sig i en strid ström av nytorelaterade förflyttningar utan att knappt mötas. Var och en till eller från olika slags viktiga platser som skola, affärer och arbeten. Bilar, bilar, bilar. Mellan varven också uppbyggliga promenader. Byns gemensamma ytor består i stort sett av vägar. Anslagstavlan, skolans parkering och raden av brevlådor kan vara de enda platserna att stanna upp på i vardagen.

Den lokala bystugan används vid det traditionsenliga midsommarfirandet och byföreningens årsmöte. Annars som lokal att hyra vid barnkalas och 50-årsfiranden då de privata hemmen inte räcker till. Ursprungligen var bystugan platsen där byalaget träffades och hade överläggningar. En ur byalaget sändes sedan som representant till sockenstämman (dåtidens kommunfullmäktige). Bystugan fyllde således en demokratisk funktion som handlade om delaktighet i sin plats. Eftersom den svenska folkets hus-rörelsen hade sin grund i arbetarnas organisering är den typen av samlingslokal mindre vanlig i bygder med röt-

ter i det gamla bondesamhället. De självägda lantbrukarna hade ju andra behov av och möjligheter till samverkan än arbetarrörelsen. Förutom bystugor är också bygdegårdar vanliga i våra landsbygder.<sup>6</sup>

Samverkan kring det reproduktiva arbetet såsom mat, städ och barnomsorg lyser med sin frånvaro även här fast vi bor så nära varandra. Omsorg är någonting som den rekorderliga familjen och kvinnan förväntas klara själva. Någonting som ska skötas inom hemmets lyckta dörrar. Eller möjligen köpas som tjänst eller teknik för att utföras. Federici pekar på vikten av att återknyta till dessa erfarenheter:

Att argumentera att kvinnor ska ta ledningen av kollektiviseringen av reproduktivt arbete och boendet är inte att naturalisera hushållsarbete som ett kvinnligt kall. Det är att vägra att utplåna de kollektiva erfarenheterna, den kunskap och de kamper som kvinnor har ackumulerat gällande reproduktivt arbete, vars historia har varit en väsentlig del av vårt motstånd mot kapitalism. Att återkoppla till denna historia är ett avgörande steg för kvinnor och män idag både för att upphäva den könade arkitekturen av våra liv och för att rekonstruera våra hem och liv som allmänningar.<sup>7</sup>

I skärmarnas och filterbubblornas tidevarv har isoleringen eskalerat, mellan en kontaktlös leverans och en självscanningsapparat. Folkhälsomyndigheten uppger att bortemot en fjärdedel av vuxenvärlden "besvärar sig av ensamhet och isolering". Närapå 40 % av äldre och unga vuxna känner sig ensamma.<sup>8</sup> Kanske är det också därför som flertalet kollektiva initiativ börjar gro omkring mig. En lapp på anslagstavlan eller ett inlägg i den lokala gruppen föreslår träffar för att gemensamt kolla på hemmalagets viktiga bortamatch på teve. Någon tar med öl till självkostnadspris. Det är trevligt. Delandet väcker en strimma hopp, även om koreografin är given. Den gemensamma ångbastun verkar mer välbesökt än någonsin. En sorts oas med mänsklighet i fokus och plats för samtal. Efterlängtd ineffektivitet.

Det finns förstås goda samtida exempel att ta rygg på och inspireras av. I byn Röstånga i Skåne har man skalat upp det gemensamma genom att kollektivisera ägandet av flera centrala och viktiga platser i byn. Allt startade med en liten utställning i en gammal elcentral och har sedan växt till ett gemensamt fastighetsbolag, utan vinstuttag. Men också det offentliga hittar nya sätt att organisera och öppna

upp platser. I min grannkommun, liksom på flera andra ställen, finns ett antal lokala biblioteksfilialer som har meröppet – alltså öppet att komma in, sitta och läsa och låna utan att personal finns på plats. Göteborgs stadsbibliotek fick allhelgonadagen oplanerat pröva på detta. Biblioteket som var stängt men av misstag olåst hade under några timmar närapå 500 besökare som sammanlagt lånade över 200 böcker utan vare sig väsen eller problem. Ett oplanerat utforskade av självförvaltning av det gemensamma.<sup>9</sup>

\*

## ***I skärmarnas och filterbubblornas tidevarv har isoleringen eskalerat, mellan en kontaktlös leverans och en självscanningsapparat.***

Allmänningsteoretikern Stavros Stavrides pratar om gemensamma platser som möjliga tröskelplatser; platser som på samma gång avgränsar och bjuder in. Detta i motsats till mer isolerade eller avgränsade enheter som kan liknas vid enklaver. Med stöd i filosofen Michel Foucaults resonemang om mekanismer för social normalisering resonerar han om upprätthållandet av ordning och förutsägbara beteenden kopplat till plats. Människorna i enklaven tenderar att acceptera dessa formerande begränsningar som det normala i utbyte mot det skydd som tillhörigheten innebär. Tröskeln erbjuder istället en förbindelse mellan ett utanför och ett innanför samtidigt som den avgränsar, vilket ger förutsättningar för förändring. Stavrides menar att gemensamma platser, som han kallar för allmänningar, behöver ge upp idén om enklavistisk stabilitet och homogenitet för att kunna vara en utgångspunkt för utveckling. Istället behövs en öppenhet för motsägelser, tvivel och osäkerhet. Där olikheter möts och överlappar kan öppna platser bli till.

Framväxande allmänninggörande subjekt förändrar sig själva genom att alltid vara öppna för nykomlingar och att ständigt göra sig själva

till nykomlingar. I expanderandet av allmänningen trotsas det kapitalistiska samhällets enkla-  
ver och trösklarna kan både bli bilden av och själ-  
va förutsättningen för frihetliga erfarenheter av  
delande.<sup>10</sup>

Hur öppen är byn för det som går utöver den  
vanliga ruljansen? Hur öppen är den utom-  
stående i sitt möte med byn? Jag tänker att  
trösklarna finns men att de ibland är eller up-  
plevs vara onödigt höga. Inte minst utifrån den  
konforma stämpel våra landsbygder dras med  
genom beskrivningar och associationer som  
relaterar till det förlegade och förgångna. Men  
vems förgångna? Kanske den som hade brät-  
tom att lämna sin uppväxtmiljö för att söka  
nya utmaningar och upplevelser? Knappast  
platsen i sig eller de som bebor den idag. Tid-  
en går och saker förändras trots allt även på  
platser man lämnar. Vid en analys av svenska  
mediers skildringar av landsbygd under åren  
2015-2019 framkom just att den skildras som  
”det negativa och bakåtsträvande. En plats som  
får representera allt som är dåligt och en plats  
som behöver få hjälp av staden för att ta sig vi-  
dare och utvecklas på ett positivt sätt”. Detta  
utöver en diskurs om landsbygden som en ex-  
otisk plats att besöka och hämta resurser ur för  
staden, utan egentligt egenvärde.<sup>11</sup>

Kan då Stavrides efterlängtade öppenhet och  
överlappande olikheter bli till? Hur ska den lil-  
la platsens möjligheter och kapacitet kunna få  
bidra till nytänk och progressiv samhällsut-  
veckling om bilden redan är cementerad och  
historiserad? Om dess existensberättigande re-  
duceras till plats för rekreation eller utvinning  
av naturtillgångar? Jag hyser trots allt hopp. En  
by idag består av en mer differentierad skara  
personer och livsstilar än det gamla bondesam-  
hället då alla inte längre är bönder. Människor  
har olika yrken och livsstilar. Troligen även oli-  
ka värderingar och prioriteringar, men samsas  
likväl om sin plats.

I Milano finns sedan 1980-talet en kollektiv  
feministisk mötesplats som praktiserar teorier  
om öppenhet genom olikhet och som, likt  
Stavrides, vill verka mot reproduceringen av  
hierarkier som uppstår i mer homogena och  
enklastiska rum. Bokhandel La Liberia delle  
donne<sup>12</sup> organiseras utifrån metoden *affida-  
mento* och samlar kvinnor med vitt skilda bak-  
grunder vad gäller till exempel klass, etnicitet,  
ålder och sexualitet. Konstnären och forskaren

Alex Martinis Roe refererar i sin bok *To Become  
Two – Propositions for Feminist Collective Prac-  
tice* till denna praktik som en metod utan krav  
på liktänkande och som bygger på relationer  
mellan deltagarna utifrån ett ömsesidigt akt-  
ivt, uppmärksamt och omsorgsfullt förhåll-  
ningssätt. ”[G]enom att hänvisa till och stödja  
varandra i vars och ens sammanhang och gen-  
om fullkomligt erkännande och stöd för den  
andres kompetens, prestationer och önsknin-  
gar” skapas utrymme och legitimitet åt var och  
en i sitt politiska handlingsrum. Beslut och  
ansvar för olika områden inom verksamhet-  
en är decentraliserade till olika individer som i  
sin tur överlägger svårare beslut med en affi-  
damento-partner. Man menar att platt organisering  
och likabehandling kräver erkännande av  
och medvetet arbete med maktstrukturer och  
olikheter för att inte ofelbart skapa hierarkier.<sup>13</sup>

Tanken på den italienska bokhandeln ger mig  
hopp om en mindre cynisk framtid. Om det lil-  
la sammanhanget som en kunskapande smält-  
degel för samhället i stort, vare sig det rör sig  
om en bokhandel, en by eller ett kulturhus. En  
plats som öppnar upp för delande av erfaren-  
heter där vi kan låta oss förändras och förändra,  
omförhandla vår plats.

★

John Holmberg, professor inom hållbar utveck-  
ling vid Chalmers, leder ett forskningsprojekt  
om systemförändring. Han pekar på utveck-  
lingspotentialen i det lokala, i den komplexi-  
tet som råder där människor finns och lever  
sina liv. Genom prövande av nya metoder i lit-  
en skala, som ett slags expeditioner, kan vi på  
ett djärvare sätt närma oss förändring, utan att  
riskera för mycket, för fort. Dessa expeditioner  
kan hämta hem ny kunskap och erfarenhet  
till det större sammanhanget som då långsamt  
kan röra sig i önskvärd riktning.<sup>14</sup> Jag tror att  
byn skulle kunna utgöra en sådan expedition.

Någonstans måste det ju finnas en plats där  
föreställningarna om en annan värld kan for-  
muleras och praktiseras. Byn med sin mänsk-  
liga skala, självorganiserade erfarenhet och  
mångfald skulle kunna vara den platsen. Och  
kanske kan just kvinnor ta täten. Men hur bör-  
jar vi rucka på rådande strukturer? Tillsam-  
mansprojekt och föreningsmöte är svårt att få  
till med allt som måste hinnas med en vanlig  
tisdagskväll. Men om vi börjar med en expedi-

tion i det konkreta. I det som ger tillbaka i form  
av en förenklad vardag. Det som ändå måste  
göras. Både det vardagliga och det som skaver.  
Men också lusten och fantasin. Då kan tillva-  
ron och människorna börja hålla. Även om folk-  
bildningens rum och kulturens institutioner  
inte kan finnas på varje liten ort så kan små  
rum med begränsade resurser ge utrymme för  
gemensamt varande, görande och tänkande.

Min egen by riskerade häromåret att förlora  
sin kanske viktigaste samlingspunkt, nämli-  
gen skolan. Hotet var påtagligt och konkret och  
uppbådade ett stort motstånd hos byinvånarna.  
Grupper samlades, uppgifter fördelades.  
Människor arbetade dag och natt med att sätta  
sig in i offentlig statistik, skriva artiklar, tal.  
Några gjorde namninsamlingar, ordnade med  
demonstrationstillstånd och delade ut info-  
blad. Någon bakade bullar och kokade kaffe till  
stormöten. Under en tid prioriterades detta än-  
damål framför matlagning och gräsklippning.  
Vardagsbestyr och barnskjutsar sköttes under  
den mest intensiva fasen bitvis kollektivt.

Det som tedde sig omöjligt för någon var lätt  
för en annan och vice versa. Det som inte hade  
fungerat med likasinnade blev möjligt tack  
vare våra olikheter.

Jag önskar mig just en sådan plats där vi till-  
sammans förmår vidga ramarna. En plats dit  
jag kan gå och laga jeans, punka på cykeln och  
veckans matlådor. Men också en plats i kontakt  
med och öppenhet mot sin omvärld, mot det  
som är större och det som är fjärran. Att läsa,  
lära och lyssna tillsammans. En plats bland och  
i kontakt med andra platser. En tröskelplats där  
vi kan åstadkomma förändring och samtidigt  
vara människor. Byn har förutsättningarna att  
vara just en sådan plats. Eller rymma ett sådant  
hus, kanske i form av en omförhandlad bystu-  
ga. En utgångspunkt för en mer hållbar och liv-  
full framtid.

På just min plats fick vi behålla vår skola ännu  
en tid. Kanske bygger vi oss ett kulturhus vad  
det lider.

#### Noter

1. Sten Axelsson Fisk, *När miljardärerna blir fler bli vårdplatserna färre*. Dagens Arena, 8 april 2022.
2. Margret Kohn, *Radical space*, Ithaka/London: Cornell University Press 2003
3. Orvar Löfgren, Mats Hellspång, *Svenska livsformer och samhällstyper*, Malmö: Gleerup Utbildning 1974
4. Silvia Fedirici, *Feminism and the Politics of the Commons*, Oakland: PM Press 2018
5. Per Johansson, Eric Schüldt, *Det nya landskapet*, 5 maj 2017 i podden Människan och maskinen
6. Bygdegårdarnas riksförbund bildades 1944 och har idag ca 1500 medlemsföreningar. Folkets hus-organisationen som startade i sin första riksorganisation 1932. Idag har Folkets hus och parker ca 500 medlemsföreningar.
7. Ibid.
8. Folkhälsomyndigheten, *Ensamhet och isolering vanligast bland unga och de äldsta* [pressmeddelande], 19 december 2022
9. Måns Mosesson, *Det hände lördagen då biblioteket glömt att låsa dörren*. Dagens Nyheter, 23 december 2023
10. Stavros Stavrides, *Common Space: The City as Commons*, Great Britain: Bloomsbury publishing Plc 2016
11. Emma Wikman, *Landsbygden och den urbana normen - Föreställningar om landsbygden i svensk dagspress 2015-2019* (Masteruppsats, Uppsala universitet, 2020)
12. Platsen refereras också till som Circolo della rosa vilket utgör bokhandelns kollektiva mötesplats i en intilliggande lokal
13. Alex Martinis Roe, *To Become Two – Propositions for Feminist Collective Practice*, Berlin: Archive Books 2018
14. John Holmberg, *Oseglade vatten? Då behövs expeditioner*, Innovation och stadsutveckling, red. Eneqvist & Löf, s 65-76



Jon Aagaard Gao som del av

# QUEERA KOLLEKTIV

## *fake daughter manifesto*

fake daughter är ett queert konst- och klubbkollektiv som startade i december 2019, strax efter att queerbaren bitter pills tvingats stänga i Stockholm. Det startade ur behovet efter det queera vardagsrummet som bitter pills hade fungerat som. Vi hann ha två event innan pandemin, sedan körde vi livestreams på twitch och utomhusevent 2020-2021 (på bilden) innan vi kunde ses inomhus igen. Vi har huserat mycket på Höjden i Östberga men också försökt göra takeovers i parker och på barer, samt samarbetat med andra organisationer som har egna lokaler i brist på bra platser att mötas centralt i Stockholm.

## *drömsyskon zine*

Drömsyskon är ett zine för och av transpersoner av alla kön och icke-kön, det är våra berättelser och erfarenheter och en plattform för kollektiv självrepresentation och kreativitet. Drömsyskon grundades sommaren 2019 och har gett ut fyra zines hittills.

jag ska viska till dig innan du somnar:  
var inte rädd  
behöver du falla isär en stund  
så finns jag här och  
när morgonen kommer så känner vi solen bakom  
ögonlocken  
vi andas vartannat andetag och  
håller hårt i värmen vi skapat  
de ska inte få våra hjärtan så lätt

känner du elden under huden  
vi ska aldrig glömma vad kärlek är  
det är vi som skapat den

jag vill kunna översätta hela världen för oss  
ge alla språk ett nytt hjärta  
skriva dikter som nödvändiga slag i bröstkorgar  
du jag och våran armé av drömsyskon

fake daughter wants to uplift BIPOC artists  
fake daughter is queering the space  
fake daughter wants to uplift trans people  
fake daughter wants to work against gentrification  
fake daughter wants to uplift disabled artists  
fake daughter is a social justice network  
fake daughter is an experiment in creative solidarity  
fake daughter believes in art as a collective force  
fake daughter wants to take care of you  
fake daughter is not lagom  
fake daughter is ojante  
fake daughter is a queer art and club collective

## *dream siblings zine*

Dream siblings is a zine by and for trans people of all genders and non-genders, our own histories and experiences and a platform for collective self representation and creativity. Dream siblings was founded in the summer 2019 and have created four zines until now.

I will whisper to you before you fall asleep:  
do not be afraid  
if you need to fall apart a little  
I'm here  
and when the morning comes  
we will feel the sun behind our eyelids  
we breathe every other breath  
and hold tight to the warmth we have created  
they will not get our hearts so easily

do you feel the fire under our skin  
we will never forget what love is  
we are the ones who created it

I want to translate the whole world for us  
give all languages a new heart  
write all poems as necessary punches in the chest  
you me and our army of dream siblings



I samband med *Trans Day of Remembrance 2022* genomfördes en filmvisning med SAQMI (the Swedish Archive of Queer Moving Images) och Rest And Resist (RAR) i Malmö med temat *trans resilience*. Filmerna och efterföljande samtal var öppet för alla, sedan genomfördes en transseparatistisk aktion där vi tog över ett gammalt affischskåp på Monbijougatan och byggde ett transmonument. Affischskåpet hade stått tomt länge och låg i närheten av en lokal där det funnits en queerklubb som många transpersoner känt sig hemma på. Monumentet fick vara kvar i flera veckor, men en dag var allt borta.

# OM HUSEN SOM FÖRSVANN OCH HUSEN SOM BLEV KVAR

Anja Bergdahl

I BÖRJAN AV KURSEN fick jag, tillsammans med några klasskamrater, tillgång till delar av Arbetarrörelsens arkiv och biblioteks enorma bildarkiv. Inom ramarna för ett grupparbete började vi i arkivets kylslagna lokaler en regnig morgon i oktober bläddra igenom tusentals bilder av Folkets hus från hela landet, från sent 1800-tal och ett drygt sekel framåt. Förutom arkivarien Lars Gogman var vi de första som gick igenom bilderna sedan de hamnat i arkivet i Flemingsberg i södra Stockholm. Vi var entusiastiska – vilken otrolig skatt att få ta del av! – och att få ställas inför materialet var också att få ställas inför den otroliga omfattning av Folkets hus-rörelsen som präglade 1900-talet. Bilderna gestaltade mestadels folksamlingar innanför eller utanför de hus de själva byggt: lokala fackförbundsavdelningar, kvinnoförbund, föreningar, stämmor, möten, fester och samlingar. Suddiga och skarpa blickar plirade ut mot oss från det förgångnas folkrörelser.

Allt eftersom vi bläddrade oss vidare genom arkivet och på måfå sparade ned bilder som pekade mot möjliga intressanta inriktningar i vårt arbete, blev vi allt mer modfälda. Vår ansats – att utifrån materialet få fatt i folkrörelsernas gestaltning av sig själva och sina hus – hade på något vis drunknat i den väldiga massan. Bilderna liknade varandra, men skilde sig också åt. De satt och stod, var uppklädda eller hade arbetskläder. Ibland var barn med på bilderna, ibland Olof Palme i en talarstol. Nästan alltid fanns en byggnad i bild, en samlingslokal, ett Folkets hus eller Folkets park. Men det var först i bilderna från 1940-talet och framåt, när husen i högre utsträckning blev organiserade under centralorganisationen Folkets hus och parker med husarkitekten Gunnar Gräslund, som de började likna varandra. Från tiden innan dess skiljer sig husen exteriört åt så pass mycket att det nästan är omöjligt att peka ut tydliga gemensamma drag. Det är timrade stugor i tallskog, flervåningshus insprängda bland bostadshus på centralt belägna stadsgator, vackra trävillor

med snickarglädje, torn och punschveranda, det är palatsliknande stenhus, tegelhus och enkla brädhus.

När vi lämnade arkivet på eftermiddagen var vi mer osäkra än när vi hade anlänt. Hur kan vi hitta relevanta spår i denna oupphörliga mängd? Vad är synligt i historien, och vad är det inte? Vad kan glappet mellan oss och bilderna i arkivet berätta för oss om vår nutid och framtid?

Så småningom utkristalliserade sig ett av flera spår. Jag ville försöka hitta de hus som fanns avbildade i arkivet, och ta reda på vad som blev av dem. För att orientera mig i historiens diskontinuiteter försökte jag få reda på om de fått leva kvar, om de rivits, sålts ut eller omvandlats till bostäder.

Följande bild- och textmaterial är ett utdrag ur ett i all mening ofullständigt och utforskande försök att via en liten del av det arkivmaterial vi fick tillgång till undersöka vad det blivit av de hus som bilderna gestaltar. De hus jag valt att försöka hitta spår av i samtiden är slumpmässigt valda utifrån den ordning bilderna var sorterade när vi fick dem. Jag har använt mig av Google och vidare Google street view för att med hjälp av den lilla gula gubben klicka mig fram längs med gator och landsvägar, med en vag uppfattning om var dessa hus en gång låg eller fortfarande ligger, i skuggan av den kameraförsedda Google maps-bilen.

Jag har försökt hitta detaljer i landskapen som skymtar i arkivbildernas bakgrund för att kunna hitta samma plats idag. Hur till exempel berget avtecknar sig mot himlen i Partille, eller en berghäll i skogen utanför Malå. Mest har jag dock planlöst vandrat längs med riksvägar och försökt urskilja trähusen bakom träden, vilket det rektangulära perspektiv som Google maps-bilen erbjuder inte tillåtit att jag närmat mig. Ibland har jag stött på suddiga områden när jag roterat kameraperspektivet, osäker på vad som

döljer sig bakom pixlarna. Ett del av husen hittar jag, vissa av dem agerar än idag som samlingslokaler, andra har blivit hotell och konferens. De flesta förblir osynliga.

Min rörelse mellan det slumpmässiga urvalet av arkivbilder och mediekoncernen Googles kraftigt beskärda utsnitt av samtiden tycks snarare än något annat synliggöra avståndet mellan mig och bildernas svartvita, suddiga folksamlingar, både i rum och i tid. I mitt envetna sökande med den gula Google maps-gubben som färdkamrat kommer jag på mig själv med en förhoppning om att trådarna ska kunna följas till sitt slut. Att historiens linjer ska vara obrutna, greppbara, och därmed möjliga att dra slutsatser utifrån, att få hålla som ett facit i handen.

Men det jag främst får syn på när jag betraktar folksamlingen utanför Folkets hus i Rydöbruk under den kala björken den 1 maj 1915, eller någon av de tusentals andra liknande bilder vi fått ta del av, är ju min egen längtan efter en levande, fri och självorganiserad folkrörelse spridd över hela landet. När jag upptäcker att Folkets hus i Helsingborg sålts till ett fastighetsbolag för 50 miljoner för att bli ”hippa” bostäder i ett område mitt i en gentrifieringsprocess kommer jag på mig själv med känslan av att hitta en hörnbit i ett 1000-bitars pussel. Jag känner mig avslöjad och lite fånig.

Att vända blicken bakåt är i viss mån alltid lite vanskligt – arkivet har en stark dragningskraft med sin bedrägliga natur av att föreslå historien som fast och beständig, surrad till den nostalgiska vurmen för det enkla och överblickbara. En praktik som inte minst makthavare ägnat sig åt för att bibehålla status quo i fördelningen av inflytande och resurser – betänk bara den minnesförlust som råder kring Sveriges koloniala och rasistiska historia. Det raster en samtida blick applicerar på den historiska konstruktion som arkivet utgör säger förstas mest om var vi står idag, och om den tes som betraktaren driver i sitt sökande och sorterande.

Är det en bild av en levande arbetarrörelse jag letar efter, som kan kontrastera mot det jag själv ser i samtidens hugade vänster, kringskuren av en växande fascism, och vars samlingslokaler säljs ut för att ställas i kapitalets tjänst?

Jag återvänder till det osorterade arkivmaterial av bilder, scollar igenom sepiafärgade fester och farbröder. Kanske säger dagens försvagade arbetarrörelse och brist på samlingslokaler mest att vi behöver en rörlig historia att projicera mot, där det förgångna är öppet

mot det ovissa, mot möjligheter och aningar, redo att omtolkas och omförhandlas. Att förstå historien, och därför nuet, som en oupphörlig och skiftande mängd av folk, fest, konflikt och rörelse utgör ju i sig en strategi mot de krafter som vill ha den till en slätslipad linjär berättelse. Denna blick, som inte tillåter sig att stelna vid en enda, enhetlig bild, gör sig genom sin öppenhet bakåt också mer tillgänglig för framtidens möjliga former för organisering, motstånd och plats.

Under månaderna som gått sedan detta grupparbete gjordes har vi inom ramarna för kursen uppehållit oss vid just detta. I föreläsningar, besök av samtida samlingslokaler, läsecirklar och samtal har vi försökt närma oss skärningspunkten mellan historien, nuet och framtiden, försökt förstå vilken kulturpolitik, vilka organisationsformer och samlingslokaler som behövs idag, i ljuset av både det förgångna och det pågående. Ett exempel som för mig framstår särskilt synliggörande av detta är den lilla samlingslokalen BlåUggla i det konkursförsatta Sättra centrum, söder om Stockholm, som startade efter en skjutning hösten 2023 för att boende i området behövde en plats att gemensamt sörja, samtala och skapa på. Av nyfikenhet återvänder jag till Google maps street view för att se om BlåUggla går att få syn på. Det gör det inte, jag kommer inte ens i närheten av centrumbyggnaden.

Det är omöjligt att säga exakt vad som pågår i skogsdungarna jag passerar under mitt strövande längs landsvägarna med den lilla gula gubben, eller innanför fasaderna på de ödelagda Folkets husen – kanske är det där framtidens samlingslokaler håller på att formeras. Tiden är satt i rörelse, förmodligen och förhoppningsvis i andra riktningar än vad historien pekar mot. De förutsägelser som genomkorsar våra samtal på kursen om möjliga framtider för folkrörelser som ännu inte uppstått lär förmodligen också peka fel. Som alltid kommer nostalgin, tack och lov, på skam.

I sammanställningen av bildmaterialet till denna text landar min blick åter på ansiktena i arkivet. Jag sugns in i bilden på kamratmötet utanför Skönviks Folkets hus. De flesta möter kamerans blick, stirrar ut ur min dator in i nuet. Bilden är så skarp att man till och med kan urskilja ansiktena på förstasidan av Arbetaren, som en av männen håller upp. På nedersta raden står ett barn, hennes ansikte är i rörelse och det enda som är suddigt i folksamlingen – en liten grumlighet i historiens till synes så skarpa konturer.

Folkets hus i Partille,  
okänt årtal.



Gamla Alingsåsvägen,  
Partille. Mars 2023.

Rotebro Folkets hus med  
Rotebro socialdemo-  
kratiska kvinnoklubb, 1939.  
Grupp bild med bland an-  
dra Maja Wallquist, Karin  
Eriksson och Gerda  
Magnusson.

Foto: Boris Kuno.

Folkets hus i Rotebro  
byggdes 1913 och inhy-  
ste amatörteater, bio,  
bibliotek och dansbana.



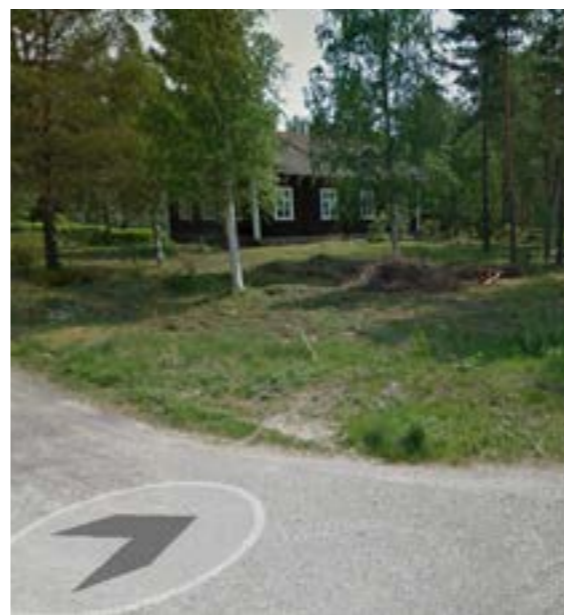
Rotebro fick ett stort,  
nytt Folkets hus mitt i  
centrum, som invigdes  
1975.



På 1990-talet lades  
verksamheten ned.

Huset står kvar idag,  
men 90-talets kraft-  
iga om- och tillbygg-  
nader har byggt in  
huset i affärslokaler  
och bostäder.

Mattsmyra Folkets hus, okänt årtal.



Kanske finns det kvar, någonstans längs med vägen. Kanske är det något av de hus som jag kan skymta mellan björkarna?

Vid Järntorget i Göteborg, som länge utgjorde en central plats för arbetarrörelsen, uppfördes ett nytt Folkets hus i mitten av 1900-talet av arkitekten Nils Einar Eriksson.



Idag är Folkets hus ihopbyggt med den norske miljardären Petter Stordalens hotell Draken, ett stort "upplevelsehus", med konferenslokaler, spa och restaurang. I Google street view måste jag vinkla kameran upp mot himlen för att få in hotellskyskrapan i bild.



Folkets hus Malmberget, 1896, okänd fotograf.

Folkets hus Malmberget, 1896, okänd fotograf.



2021 har huset intill försvunnit, men jag hittar bilder från när Lasse Stefanz och Vikingarna spelar där hösten 2022.

Den stora sporthallen mitt emot rivdes 2023 och snart ska även Nordan gå samma öde till mötes. 2023 invigdes ett minnesmärke över Malmberget på gatan intill.



Idag går det inte, varken via Google maps eller på plats, att komma i närheten av platsen där Folkets hus i Malmberget en gång låg, i korsningen mellan Hertigsgatan och Kaptensvägen. Den korsningen existerar inte ens längre på kartan. Gropen – hålet som till följd av malmbrytningen växer i Malmberget och är anledningen till att hela staden har flyttat – ligger precis i närheten, klyver staden mitt itu. Efter att ett andra Folkets hus uppförts på 50-talet på denna plats så revs det i början av 70-talet just på grund av Gropen.



1973 invigdes ett tredje Folkets hus, Nordan, på andra sidan gropen. 2011 (på bilden) var evakueringen av Malmberget redan igång, men verksamheten i huset fanns kvar.



Skönvik Folkets hus, 30-tal. På samma plats fanns innan detta ett tidigare hus, byggt 1903 och nedbrunnet 1929. Huset på bilden fick stå kvar tills 1993, då även det brann ned i ett förmodat försäkringsbedrägeri. Då hade det inte varit verksamt som Folkets hus på flera decennier.

Kamratmöte vid Skönviks Folkets hus, okänt årtal.



Jag dröjer mig länge kvar i Skönvik på jakt efter var Folkets hus låg, vandrar fram längs landsvägarna, innan jag ger upp.

Okänt årtal. Folkets hus i Helsingborg invigdes 1906 och var då ett av landets största.



## Sökes: Hyresgäster till arbetarrörelsens högborg

27 maj 2023 20:00

Fastighets-vd:n Anders Ovdahl tror att Söder kan bli Helsingborgs nya hipa kvarter. Nu letar han hyresgäster till sitt senaste förvärv: Folkets Hus-fastigheten på Södergatan.

Folkets hus Helsingborg ägdes till en början av föreningar och senare av kommunen. 2006 såldes den till ABF och Föreningen Folkets hus för 9,3 miljoner. 10 år senare – efter att kommunen dragit in sitt hyresstöd – sålde de huset till privata fastighetsbolaget Gelba för 27 miljoner. Enligt en detaljplan från 2021 möjliggjordes byggandet av bostäder i fastigheten. 2022 såldes huset till bolaget Convesta för drygt 50 miljoner. I början av 2023 flyttade ABF ut. Convesta planerar renovering av huset för att sedan hyra ut som hotell eller skola.

Rydöbruk Folkets hus första maj-fest, omkring 1915. Fotograf: A Ohrlander. Det invigdes 1909. Efter fabriksnedläggningar i samhället och avfolkning därav, förföll Folkets hus fram till 1985, då det rustades upp igen. I samma veva höll Olof Palme sitt tal "Om den fria tanken" i huset.



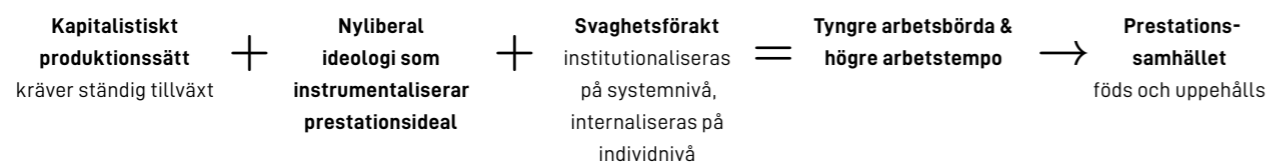
Efter ett mord i huset 2017 stod huset tomt igen. Fyra år senare samlades flera lokala föreningar för att undersöka möjligheterna att renovera lokalerna och återuppta verksamheten i huset i en förstudie bekostad av Länsstyrelsen.

# EN SANT NEURODIVERSIV KULTUR ÄR OCKSÅ ETT RECEPT MOT UTBRÄNDHETSSAMHÄLLET

VAD ÄR VI FÖR KULTURHUS OM VI ÄR ETT FUNKOFÖBISKT KULTURHUS?

Lexie/Leksi Lööv

En förenklad representation av utbrändhetssamhället:



Det tjugoförsta århundradet är inte längre ett disciplinsamhälle, utan ett prestationssamhälle. Dess invånare kallas heller inte längre "lydnadssubjekt", utan prestationssubjekt.

Byung-Chul Han, *Trötthetssamhället*

VI ÄR MÅNGA SOM KÄMPAR för att försvara kulturen från prestationssamhällets krav. I våra pågående samtal om kulturens platser finns många hur. Hur demokratiseras samlingslokalerna? Hur växer och breddas folkrörelsen och det antifascistiska motståndet? Hur kan vi mötas och ta del av varandras olikheter och likheter? Hur sker ett jämbördigt utbyte av resurser och kunskap? Hur ska ett kulturhus se ut?

Vi delar alla en reell erfarenhet av hur nyliberalismen påverkar oss, vilka konsekvenser det får politiskt och för oss som individer, helt enkelt: hur det väldigt effektivt bryter ner oss. Därför måste vi ha ett samtal om ork och återhämtning. Om hur man kan göra ett rum, en kollektiv plats, där hur:et handlar om hur vi mår.

Som autist har jag en flerdubbelt förhöjd risk för att bli utbränd. Det beror på att samhället i stort anser det neurotypiska vara ett neutralt utgångsläge. Baselinen för social och professionell prestation. Icke-neurotypiker får (om de inte för ovanlighetens skull utgör majoritet) stå tillbaka varje gång valet av struktur sker passivt, istället för genomtänkt. Anpassningarna blir då något man lägger till vid behag, ett slags välgörenhet. Vi autister, ADHD:are och andra icke-neurotypiska är inte bara utbrända, vi är också trötta på välgörenhet. Vi vill inte ha välgörenhet, vi vill ha rättvisa, vi vill kunna delta på så lika villkor som möjligt. Det gäller såväl skolan som kulturen, det offentliga rummet och samtalen däri. Vi är trötta på att bli skadade av vår omgivning. Att bli systematiskt utestängda ur kollektivet. Det

är en myt att de flesta av oss är ointresserade av det sociala. Vi har bara ett annorlunda sätt att erfa, kommunicera och röra oss i världen som påverkar våra sociala beteenden. Jag förväntar mig inte full förståelse, men vill bli lyssnad på som att det jag säger är lika verkligt som din verklighet.

Kulturhuset har en viktig roll som plats där alla sätt att vara får komma till uttryck. Utrymme åt det lekfulla, det annorlunda, det icke-produktiva, det avvikande, det långsamma och udda. Där vi både kan lära oss nya mönster och få syn på de gamla. För att kunna ändra systemet måste vi synliggöra dess uteslutande mekanismer.

## Kulturarbetartempot accelererar

Vi som sysslar med kultur, folkbildning och konst har i princip alla, i första eller andra hand, erfarenheter av utmattning och utbrändhet. Det ekonomiska och politiska läget gör våra axlar tunga och att våra knän sällan får vila. Kulturarbetarsfären är i allt högre grad konstruerad så att vi tvingas vara kroniskt högpresterande och otrygga på samma gång. Autisten riskerar att gå sönder först, och ska inte behöva tjäna som en slags kanariefågel i gruvan och vara den första att signalera fara. Vi behöver generellt en kultur som låter det osynliga få bli avmaskerat. En kultur som har utökad tillgång till omhändertagande praktiker.

This culture does not want you rested unless it is attached to your increased labor and productiv-

## Övning: Föreställningsförmåga som kritiskt verktyg

Övningen går ut på att försätta sig i ett autistiskt, sinnligt tillstånd. Välj själv om du följer instruktionerna eller bara läser. Avsluta övningen när som helst, om det känns obehagligt.

### Instruktioner:

Vi börjar med andningen.  
Andas in djupt  
Håll andan  
Öppna upp sinnen på vid gavel, låt alla intryck tränga igenom kroppen. Andas ut  
Håll andan  
Andas in  
Vad hör du? Vad ser du? Hur känns kroppen? Vilka dofter känner du? Vad smakar munnens insida?  
Håll andan  
Håll dig vaken, filtrera inte, strunta inte i detaljer, ta in alla nyanser i samma styrka.  
Andas ut  
Fortsätt andas med sinnen öppna för alla detaljer i omgivningen

Föreställ dig att du vill prata. Exempelvis om relationen mellan det individuella och det strukturella eller kollektiva. Men det har varit svårt att prata på sistone. Utstötta ord som inte stapplar. Den situationsbundna mutismen. Den gör sig påmind. Den är ett tecken. På att du inte känner dig trygg. Illamåendet av sinnesstimuli in absurda sitter kvar sen lunchrasten. Alla intryck förhöjda. I minnet vråks lysrörsreflexer från bestick och glaskroppar rakt in i dina ögon. Du förväntas tugga, andas, svälja, prata - samtidigt. Mitt i rasslandet av metall och tusen rösters obegripliga talkör. Bräckligheten i lederna när du darrande bygger ett servettmausoleum över det som inte gick att äta. Du slutar i samma veva kunna verbalisera tankar, blir icke-verbal.

När du försöker ägna dig åt det du vill göra, ta in information, knyta kontakter och vänskaper med andra kulturaktörer, bli bekant med nya ställen, ha diskussioner och bli klokare, märker du att de funktionerna är temporärt avstängda. Du förstår knappt vad någon säger. Ditt system är för upptaget med att försöka självreglera och håra ut i det intensiva och oförutsägbara flödet av information och intryck för att fungera kognitivt. Möjligheten att göra det du egentligen skulle vilja göra just nu har flygit ut genom fönstret tillsammans med chansen att uppmärksamma rummet på vad som händer i dig. Förutsättningen för att formulera hur du mår kräver en gnutta av den ork och trygghet du alls inte har. Det är för sent.

Ge kroppen den vila den behöver. Dämpa sinnesintrycken utefter förmåga.  
Andas vanligt, så lugnt som möjligt om det går.

Du har nu fått öva ditt främsta kritiska verktyg: din föreställningsförmåga.

ity. ... [Rest is a] counternarrative. It is trust work. It is healing work. It is decolonizing work. It is a subculture holding space for the blossoming of a resistance.

Tricia Hersey, *Rest Is Resistance*

Detta självuppoffrande är farligt. I ett stressat tillstånd förlorar vi den radikala förmågan att fantisera och dagdrömma om möjliga världar. Vi slutar känna efter var våra gränser går. Fråga vem som helst, till slut tar det stopp, och vi märker att vi har kolliderat med vår egen kollaps. Valfärden även den kollapsad. Det sociala skyddsnät som ska plocka upp och bära vår illa tilltygade kropp i famnen tills vi läkt har stora gap i sig, ur vilka vi riskerar att falla handlost. I många kulturella sammanhang förblir den typen av frågor outtalade eller svårhanterbara. Så länge man kan presentera sig själv på ett förväntat sätt, ägnas få tankar till hur smärtsamt det är och hur mycket det kostar att upprätthålla. Det fysiska rummet och mönstret vi lär oss att röra oss i det efter hänger ihop. Är rummet fritt för att testa nya rörelser? Eller är det slutet? Finns det in-

grodda rörelser som görs på slentrian? Gör dessa rörelser ont för vissa kroppar att utföra? Är rummet en hinderbana? Finns det trösklar in som gör att vissa kroppar utestängs?

Trösklarna kan se ut på många olika sätt; som högt tempo utan pauser i en gravt överstimulerande sensorisk miljö med underförstådda "överenskomelser", eller som binärt könsuppdelade toaletter; men gemensamt är att de förhindrar inträde till rummet och blir per definition exkluderande. Vi måste synliggöra de osynliga maktstrukturerna som råder i rummet, som gör att de som utan problem kan gå in i rummet kanske inte kan se de som förvägras inträde, eller att de förvägras inträde. De som inte kommer in i rummet kan påtala det, men det är inte säkert att de andra i rummet har ett intresse eller möjlighet att lyssna på det som pågår utanför rummet. Detta samtal är viktigt både i och utanför de rummen där vi samlas. Att skapa förutsättningar för att det ska bli möjligt borde vara en utgångspunkt för varje kulturhus och pedagogisk situation.



## Inbjudan till Autistiska perspektiv till den kritiska verktygslådan

Ett sätt att att samtala med varandra är via mail. Du som läser är därför välkommen att prenumerera på en följetong av texter som utgår löst utifrån en läsning av Michael Endes roman *Momo, eller kampen om tiden* från 1973. Denna maillista är ett slags långsam korrespondens om kroppen, politiken och kulturen, ett kollage av frågor och praktiska verktyg och lästips att samtala utifrån.

Det första numret av följetången heter *Att spara tid är farligt, att ha bråttom är livsfarligt!* och är ett brandtal till långsamheten som utgår ifrån vilan som ett revolutionärt verktyg. Det undersöker titeln *Momo, eller den anmärkningsvärda berättelsen om tidstjuvarna och barnet som återlämnade den stulna tiden till folket*, som Michael Endes roman hade hetat om originaltiteln hade direktöversatts. Texten argumenterar för att det finns ett skäl till att Ende valde en så lång titel, (samma skäl till varför den svenska översättaren valde att korta ner titeln till *Momo, eller kampen om tiden*).

*vi ska försvara rätten att vila  
vi ska låta varandra växa  
vi ska leka och drömma  
vi ska bygga skyddsneten, och ta emot de som faller  
och varsamt bädda ner dem i Audre Lorde's säng  
vi ska ta hand om varandra*

### Info om kommande nummer:

#### *barndomen*

Varför infantiliserar barndomliga intressen? Varför har barnet lägre status? Måste vi vara vuxna för att förtjäna respekt och förståelse? Vad innebär att "vara vuxen?" med flera funderingar vädras. Reggio Emilia-pedagogikens grundare Malaguzzi säger att barnet föds med hundra språk, men under uppväxten berövas 99. Revolutionärt verktyg: leken

#### *dygnets rytmer*

Begreppet dagscentrism introduceras och förklaras. Filosofen Henri Lefebvre levererar ett verktyg som kan användas för att avkoda sina egna vakna och sovande behov. Revolutionärt verktyg: rytmanalys

#### *sinnlig fenomenologi*

Författaren, aktivisten och poeten Audre Lorde förstår kroppen som politikens centrum, varifrån all kamp utgår. Med kroppen erfar vi världen genom sinnena. För att vara närvarande nog för att kunna organisera oss politiskt måste vi göra sinna mindre avtrubbade och mer sensuöst orienterade. Revolutionärt verktyg: erotik (i alla dess former)

#### *hängivelsens konst*

Brian Eno, bland annat uppfinnare av ambientgenren i musik, menar att den estetiska upplevelsen är platsen för skapandet av möjliga världar. Revolutionärt verktyg: dagdrömmier

### Vidare läsning:

Audre Lorde: *Uses of the Erotic: The Erotic as Power*  
Byung-Chul Han: *Trötthetsamhället*  
Devon Price: *Laziness does not Exist* och *Unmasking Autism*  
Erin Manning: *The Minor Gesture*  
Tricia Hersey: *Rest is Resistance*

Elizabeth Freeman: *Time Blinds: Queer Temporality*  
Michael Ende: *Momo, eller kampen om tiden*  
Henri Lefebvre: *Rhythmanalysis*  
Nick Walker: *Neuroqueer Heresies*

# TILL DET SOM SPRÄNGS, RIVS, FÖRSVINNAR

## NY LAGPARAGRAF KAN STYRA UTVECKLINGEN AV URBANA OMRÅDEN

Jussi Andersson

DET SOM STÅR PÅ MARK AV INDUSTRIELL PRÄGEL i centrumnära periferi står idag under hot. Byggnader, företag och föreningars hemvist sprängs, rivs, försvinner. Som med ett trollspös slag, ska exklusiva, generiska bostäder och kontorsbyggnader istället bli till i en fantastisk fart. Platser som tidigare har betraktats som utkant förvandlas till egenkänlighet och återinvigs för andra invånare i staden som ny bostadsyta och ny arbetsplats. Snarare än som politik presenteras detta som naturens gång - att hela områden ska stöpas om i glas, betong och glömska.

Människor som levt hela sina liv i närheten av dessa platser ställer sig förvirrade frågan - vad fanns det egentligen där förut? Oförmögna att hitta tecken på vad som tidigare funnits på platsen.

Städerna förvandlas på detta sätt på flera ställen samtidigt och spridningen av fenomenet kan liknas vid spridningen av en sjukdom, en pest eller en invasiv art. Den sociala och kulturella mångfald som genom föreningslivet fyllt staden med liv via sådana här områden ersätts av en generisk mall med marknadshyror och nybyggda bostadsrätter till högsta möjliga pris, med minimikrav på storlek, ljusinsläpp, takhöjd.

Där byggkranar sträcker sig mot himlen och kastar mörka skuggor över marken finns ett synligt tecken på var ekonomin kan gro, spira och blomma ut. Oberoende av naturens givna egenskaper ska platserna byggas upp, tätbevuxet och storslaget. Varken gifter, berg, instabil lera eller ovanliga fornlämningar ska få stå i vägen. Det finns alltid sätt att ordna det. Det sprängs, flyttas, pålar pressas djupt ner i urberget. Där kluster av byggkranar och grävmaskiner syns, finns nya Klondikes i städernas landskap. Det som däremot döljs i guldyran är de fastighetsutvecklare som kan tacka sin lyckliga stjärna för denna bit fertilitetsbehandlade, värdeproducerande mark, som nu bearbetas för att kunna generera tillväxt åt hens företag.

När mark och huspriser befinner sig i greppet på den fria marknaden skapas en situation där marken i växande städer i det närmaste skulle kunna kallas alkemisk. Jakten på växande egenskaper tar oss in i ett resonemang där vi nästan skäms om vi inte optimerar mark. Låter vi byggnader gå i träda är vi kanske till och med dumma, eftersom det inte maximerar möjligt kapital. Det kan låta klokt att bygga bostäder och kontor i en tid där det råder bostadsbrist. Men hur ser möjligheterna ut att faktiskt leva där? Och varför bygger vi städer som det bara går att bo och arbeta i, är inte det ett arbetsläger?

Att hitta en bostad till ett rimligt pris är svårt. Men att hitta en lämplig lokal för kulturproduktion är ännu svårare. Få vill äventyra sin fastighets värde med eventuellt smuts och stök. Om du hittar en sådan lokal, befinner du dig sannolikt inte i en storstad. Om de finns, befinner de sig i hotade och halvt avvecklade industriområden. Dessa platser har varit omistliga som infrastruktur och en utgångspunkt för de konstnärer och musiker som sedan ställer ut och spelar live på andra platser. Här har man kunnat prova uttryck bortom vinstkrav. Sociala och konstnärliga ekologier har kunnat växa över tid vilket gynnar staden i stort då det sedan spiller över och kan fylla stadens museum, scener och offentliga platser med kultur.

Under tidigare tillväxtboomar har markvärdet varit hårt reglerat. Idag är det främst den fria marknadens fantasier som skapar spelplanen. Men viss reglering sker fortfarande, inte minst genom den översiktsplan som skrivs för varje stad. Stockholms nuvarande plan vill uppnå följande: En växande stad, en sammanhängande stad, en god offentlig miljö och en klimatsmart och tålig stad. Detta låter bra, men för stadens komplexa och finansiellt känsliga sfär av kulturutövare saknas det idag ett direkt skydd. Lagen behöver därför moderniseras och innefatta skydd som går bortom exploatörens särintresse att tjäna pengar på mark.

## Förslag till ett nytt klassificerande system:

Jussi Andersson

**1. Respektera kultur** och socialt liv, även på gräsrotsnivå. Inför en skyddsmarkör för medlemsdrivna kulturföreningar som varit aktiva i mer än 2 år och har programverksamhet som faller allmänheten till gagn. Föreningslivet med sin sociala flora måste räknas in i kartläggningen av platsen och ingå i underlaget vid eventuell exploatering och föreningen ska alltid kunna bli sakägare i eventuell rättsprocess. Föreningslokaler och föreningar ska därför kunna få en markering liknande arkitektoniska kulturvärden. Förslagsvis i färgmarkering, där den högsta markeringen blå ska vara ett beständigt skydd mot rivning.

**2. Föreningar med nischade kulturprogram** på gräsrotsnivå måste värdesättas som reella platser och sociala nav. Om stadsplaneringen riskerar att söndra det lokala föreningslivet måste detta ses som en styggelse. Dessa måste därför listas som en tillgång till staden. Ideella föreningar inom kultursektorn är duktiga på att sprida och använda sina egna nätverk och får ofta till stora evenemang med små resurser. När föreningar lägger stora arbetsinsatser för att göra arrangemang, måste detta arbete erkännas som något som skapar mervärde för staden, även om det inte primärt skapar ekonomisk vinst. Deltagarbaserad kultur funkisar som lins för de mål staden längtar efter, och borde användas så också, en aktiv scen för föreningar skapar engagemang för sammanhängande stadsdelar, klimatsmarthet, tålighet, växtlighet och god offentlig miljö.

**3. Vid rivning och exploatering:** Kulturföreningar med mer än 100 medlemmar ska garanteras en ny likvärdig lokal på platsen till en liknande hyra.

**4. Skydda kulturföreningar** genom att avslå exploatörens detaljplaner om de inte innehåller anvisad mark/yta till sådan verksamhet som faktiskt kan berika staden med andra värden än arbete/bostad/kommers. Istället för att gestalta livsmiljön med offentlig konst, låt den konst som finns möta offentligheten. Ge bara bygglov till privata aktörer om de upplåter en viss procent av sitt bestånd till kulturföreningar.

**5. Inför experiment-zonering**, där tillfälliga bygglov kan utfärdas till föreningar för att bygga tillfälliga föreningshus. Föreningshusen ska kunna bli permanenta om de lever upp till säkerhetsmässiga krav. Lokalt engagemang fungerar som socialt skyddsnät och det lokala är ofta också miljövänligt. Bygg en ambitiös stad som inte bara respekterar särintresse för att tjäna pengar via stora företag, utan också tillåter medborgare att forma sin stad på riktigt. Staden kan stimulera detta genom att uppmuntra till spontan stadsplanering på angivna platser.

**6. Återgå till arrende**, för att kunna kontrollera markvärdet i de fall där mark riskerar att stiga i pris på ett sätt som hotar det som står ovanpå den. Idag är experimentella projekt inom stadsutveckling oftast högriskprojekt som endast tenderar att gynna enskilda företags tillväxt via försäljning av byggnader på stadens mark. Att hålla ner markpriset stoppar allt för drastiska ekonomiska upp- och nedsvängningar. Det möjliggör en diversifierad stad som tillåter fler intressen än de ekonomiska att främjas.

# MANIFEST

Deltagare i kursen *Tusen kulturhus*

Som del i Tusen kulturhus fick kursdeltagarna i gruppuppgift att skriva ett manifest till kulturhuset. Manifesten är skrivna som montage, där innehållet delvis är extraherat ur ett kompendium med texter av bland andra poeten Lina Ekdahl, regeringen, konstnären Ingela Johansson, teoretikern Kim West, skribenterna Samira Ariadad och Rasmus Fleischer och Sveriges kommunistiska partis kulturpolitiska program, vilket var det första i Sverige i början av 1940-talet. Nedanstående text är i sin tur ett montage av två av manifesten som skrevs.

1. Det ska vara ett kulturhus.
2. Det ska vara tusen kulturhus.
3. Det ska vara ett kulturhus i varje människa.
4. Det ska vara ett kulturhus för hela mänsklighetens andliga erövringar.
5. Det ska vara ett kulturhus i en glänta med allt det vildvuxna.
6. Kulturhuset ska äga sig självt och marken det står på.
7. Kulturhuset ska inte säljas. Kulturhuset kommer aldrig att säljas.
8. Markens det står på ska inte säljas. Markens det står på kommer aldrig att säljas.
9. Det ska alltid vara öppet. Det ska aldrig bli ett monument över sig självt.
10. Det ska vara en sambandscentral som vilar på grävrörelsen och en massa cirklar där deltagarna odlar idéer och trampar husets vin.
11. Det ska vara ett kulturhus som alla kan gå eller bäras runt i, för alla kan inte gå.
12. Det ska vara ett kulturhus för den lilla jävla kulturen.
13. Ett stort jävla hus med massa jävla pengar och en massa jävla tid där en jävla massa folk kan arbeta jävligt långsamt.
14. Det ska vara ett kulturhus som tågar in på stadsdelsnämnder och i beslutsgångar.
15. Det ska vara ett kulturhus som blir taget på allvar.
16. Ett kulturhus som orkar upprätthålla idén om ett annat samhälle.
17. Ett offensivt jävla kulturhus.

**Slutnot:** Om kulturhuset inte har haft någon verksamhet på ett år ska det jämnas med marken genom en jättelik rivningsföreställning – ett jättelikt skådespel för befolkningen, med ljud, ljus, häftigt uppflammande bränder, rök och skumutveckling.

# 1 500 PLATSER FÖR KULTUR OCH MÖTEN

IDAG OCH FÖRUT I FOLKETS HUS OCH FOLKETS PARK

## Linus Ericsson och August Ambjörnsson

Finns det någonstans där vi kan vara? Vad kostar det att hyra den där lokalen? Får vi ens vara där? Tänk om vi hade ett eget hus, hade det inte varit lättare då?

I den här kartläggningen lyfts historien om hur arbetarrörelsen slutade leta, och i stället skapade sina egna rum. Genom att titta på listan över de drygt 1 500 hus och parker som ingår i kartläggningen framträder en knappt greppbar kvantitet av anläggningar för kultur, möten och samhällets förvandling runt om i Sverige. Dessa platser initierades, byggdes och förvaltades av folket själva och kom att kallas Folkets hus och Folkets park. Trots en stor variation av rumsliga uttryck när det kommer till gestaltning, storlek och drift har dessa platser gemensamt att de är sprungna ur en stark folkrörelse för gemensamma rum, rum som använts för att göra samhället bättre.

Kartläggningen kan inte berätta hela historien om dessa platser, men räknar upp alla platser vi har kunnat hitta. Förhoppningen med att mobilisera minnet av Folkets hus och Folkets park är att ge en möjlig hävstång in i en framtid där demokratins och kulturens rum har en självklar plats i samhället.

Få minns idag hur den socialistiska arbetarrörelsen, inspirerad av sin internationella motsvarighet, i slutet av 1800-talet började bygga Folkets hus och Folkets parker runt om i Sverige. Vid denna tid var platser för organisering och fritidssysselsättning inom rörelsen kraftigt kringskurna och begränsade. Det var vanligt att möten på värdshus stängdes ner och att den som organiserade sig på arbetsplatsen fick sparken. För att kunna mötas utan att bli utslängda och straffade behövdes gemensamt ägda platser som inte kontrollerades av staten eller fientligt inställda egendomsägare. År 1893 öppnades

Malmö Folkets park som första Folkets park i arbetarrörelsens regi. Senare samma år invigdes Folkets hus i Malmö vilket inspirerade till byggandet av parker och hus från söder till norr av arbetarrörelsens händer. I städerna låg parken och huset ofta separerade, medan landsbygdsorter oftast hade ett Folkets hus, där trädgården fungerade som en Folkets park. I kartläggningen framträder hur platserna spirat i både stora och små samhällen. husen och parkerna var knappt endast en urban företeelse, de drygt 1500 anläggningarna är spridda i nästan samtliga av dagens 290 kommuner.

När till exempel Folkets park i Ingelstad grundades 1926, i vad som idag är Växjö kommun, förbands platsen i ett stort nätverk av liknande rumsliga initiativ. Som en del i en större rörelse knöts parken och människorna närmare andra platser och människor, genom annonser, gemensamma möten, samarbeten kring turnéer och i ekonomiska frågor.

Det ska sägas att det aldrig varit enkelt att skapa egna platser. Ekonomin var knapp och arbetet präglades av en stark gör-det-självmotitet. Otaliga år av obetalt arbete har lagts ner för att skapa den infrastruktur som finns med i kartläggningen. Byggandet har i vissa fall skett under kvällar och helger, i andra fall under perioder av strejk, när det fanns tid och kraft att bygga tillsammans. Till exempel blev en lerig jordlott i utkanten av Norrköping efter hårt slit vackrare än den centralt belägna landskapsparken. En sankmark med torvgravar fulla med vatten och ett avloppsdike på mitten blev efter en månads intensivt arbete Skurups Folkets park. Ett egenbyggt hus, ibland ganska litet, blev ett Folkets hus. Det minsta Folkets hus sägs vara det i Sölje, en liten röd stuga inte större än en strandbod.

När parkerna och husen väl stod där blev de självklara nöjes- och kulturinrättningar och en infrastruktur för politisk organisering. Historiskt sett har platserna varit öppna för alla och drivna utan av privata vinstintressen. Fram till ungefär 1930-talet var de oftast självständiga, senare har olika former av samägande med stad och kommun blivit vanliga.

Genom kartläggningen bekräftas att det idag finns färre Folkets hus och parker, särskilt på landsbygden. Trots att platsernas roll som självklar samlingsplats har minskat i omfattning, finns det fortfarande många orter där Folkets hus och Folkets park är ortens viktigaste offentliga plats. Även i storstädernas förorter har Folkets hus en betydande roll som samlingsplats. Andra hus förvaltas idag på ett sätt som gör det svårt att skilja dem från privat drivna konferenscenter. Riksorganisationen Folkets hus och parker organiserar än idag fler än 500 platser i Sverige. En tendens i samtiden är också en större spridning av organisations-

former för medlemsföreningarna. Både filmfestivaler, biografier och kulturföreningar är medlemmar i centralorganisationen.

Den bebyggda miljöns utformning är resultatet av en historisk och pågående kraftmätning mellan olika intressen. Kampen om den bebyggda miljöns framtid är inte avgjord. När vi som individer inte har makten över rummets utformning blir svaret på frågan var vi ska mötas alltid skyldig den som äger platsen. I Folkets hus och Folkets park har andra principer varit gällande, de är gemensamt ägda platser där vi kan svara på inledningens frågeställningar med "i Folkets hus är vi alltid välkomna". Möjligheterna att skapa gemensamma rum återstår. Det har gjorts mer än tusen gånger tidigare, och kan göras igen. Framtidens mötesplatser finns dock inte med i kartläggningen och de kommer nog att se annorlunda ut. Vi kan genom denna återblick erfara vilken skala och kraft som finns i skapandet av gemensamma platser tillsammans.

## Metodbeskrivning

Föreliggande lista bygger främst på tidigare opublicerade data från forskningsprojektet "Folkets Hus och Folkets Park - demokratins mötesplatser" som genomfördes på Arbetarrörelsens Arkiv och Bibliotek åren 2000 till 2005. Sammanställningarna gjordes av Kerstin Kokk och senare Margareta Ståhl, och bygger på litteratur- och arkivstudier samt en enkät som skickades ut till alla kända Folkets hus och parker.

Vi har gått igenom den över 1700 poster långa sammanställningen av platser och sorterat in poster enligt Statistiska Centralbyråns lista över Sveriges län och kommuner 2024. Där uppgifter finns tillgängliga publiceras året för föreningens grundande (i parentes), byggår för anläggning markeras med asterisk.

För att komplettera Ståhls och Kokks forskningsprojekt som avslutades för snart 20 år sedan har vi sökt efter många av anläggningarna i sociala medier och nyhetsmedier. Sedan har vi jämfört med listningen på centralorganisationen Folkets Hus och Parkers hemsida. Bortom denna kartläggning finns fler platser byggda enligt liknande principer – för gemenskap och utan privata vinstintressen – i form av bygdegårdar, hemgårdar, frikyrkor, fristående kulturhus och nykterhetsrörelsens hus eller gårdar.

Kartläggningen har inte heller med alla de platser som inte är, eller har varit, medlemmar i centralorganisationen Folkets Hus och Parker, men som ändå kallar sig Folkets hus eller Folkets park. Även dessa platser förtjänar idag uppmärksamhet, liksom alla de parker, hus och rum som ännu inte byggts.

## Vidare läsning:

Ståhl, M. *Möten och människor i folkets hus och folkets park*. Atlas (2005)  
Bergkvist, Sven O. *Vägar till Folkets hus*, Folkets husföreningarnas riksorganisation (1982)  
Kassman, C. *Ideernas mötesplats – Folketshus rörelsen 100 år*, Tidens förlag (1992)

# TUSEN KULTURHUS 2023–2024

JON AAGAARD GAO är poet och konstnär. Den arbetar med text, film, zines, sociala medier, queera mötesplatser och omhändertagande praktiker. Hen är less på myten om det ensamma geniet och är aktiv i kollektiven drömsyskon zine, fake daughter och Rest And Resist (RAR).

AUGUST AMBJÖRNSSON är kulturgeograf och har skrivit om Folkets parks historia. Han är intresserad av potentialen i gemensamt skapade platser för att förändra samhället.

ERIC ANDERSSON är konstnär och arkitekt, med och driver kulturhuset Cyklopen och ingår i redaktionsskollektivet för tidningen Brand.

JOSEFIN JUSSI ANDERSSON JAILHEART är konstnär som arbetar med performance via språk, poesi, ljud, kostym och scenografi. Hon är engagerad i antirivningsfrågor och ateljékollektivet Glada Sprutan i Henriksberg i Stockholm.

ANJA BERGDAHL är poet och redaktör, bosatt i Bergslagen och Stockholm. Hon är med och driver kulturcentret Ställbergs gruva i Ljusnarsberg.

ELISE BREWER arbetar inom fältet för samtida dans och koreografi med bas i Stockholm. Hon är en del av den konstnärsdrivna plattformen höjden i Östberga och engagerad i kulturhuset Cyklopen.

MALTE DAHLBERG är tonsättare. Han är vice ordförande i musik- och scenkonstföreningen Fylkingen.

PRISCILLA ENSTRÖM är kulturarbetare, kulturproducent, projektledare och antropologistuderande. Intresserar sig för ickeauktoritära och omhändertagande former för gemensamma processer och platserna där det kan ske. Tror på att upplösa idéerna om linjär tid och avgränsade kategorier.

LINUS ERICSSON är systemutvecklare och är med och driver kulturhuset Cyklopen i Högdalen i södra Stockholm. Han är svag för platser där saker som är lite dåliga får plats.

CASSANDRA LORCA MACCHIAVELLI sträcker sig brett inom fältet för rumslig gestaltning. Hon ser sin praktik som politiska gester och tror på att rucka och vackla på strukturer som etsat sig fast för hårt i våra system.

LEXIE/LEKSI LÖÖW hoardar estetiska uttryck och undersöker hur det autistiska och/eller hyperaktiva funktionssättet kan förstås i förhållande till plats och litterära, konstnärliga och filosofiska praktiker. Aktiv i kollektiven Hyperaktiv kultur och Autistiskt varande. Förespråkare av en lysrörsfri kultur.

CAMILLA NYMAN har bakgrund som bland annat kulturtjänsteperson i stat, region och kommun. Undersöker och verkar genom skrivande, kollektivt görande, varande och tänkande med Dalarna som bas. Särskilt intresse för ovissheter och möten mellan perspektiv, nivåer, fält och kompetenser.

AURORA PERCOVICH GUTIERREZ är kulturstrateg och producent med bakgrund inom både ideell, privat och offentlig verksamhet. För närvarande enhetschef på Malmö Konsthall. Intresserar sig för platser där kollektiva praktiker finns, hur de skapas och förvaltas samt de ritualer som omgärdar dessa platser.

EMMELI PERSON är konstnär med en kuratorieell och kritisk pedagogisk praktik bosatt i Norra Strö Övarp och Hägersten. Hon har en Master i Critical Theory and Art Praxis från DAI Dutch Art Institute, var tidigare Curator of Learning och Producent för Index och driver nu konstpolitiska frågor som verksamhetsamordnare för Bildkonst Sverige.

DONIA SALEH är författare, kritiker och lärare på skivarakademin, verksam i Stockholm. Hon har studerat litterär gestaltning vid Konsthögskolan Valand och skrivit romanerna *Ya Leila* och *Röd galla*.

ÅSA WIDMAN FALEWICZ är producent och filmcurator bosatt i Stockholm, med intresse för visning av film i det offentliga och för biografen som mötesplats. Driver den mobila bion Where Dreams Cross.

# 2023–2024 TUSEN KULTURHUS

TUSEN TACK TILL GÄSTFÖRELÄSARE, WORKSHOPSHÅLLARE OCH PLATSER VI BESÖKT:

Andrzej Tichý, Anna Ådahl & Stefan Jonsson, Athena Farrokhzad & Ida Linde, Anna Wignell, CK13, Cyklopen, Daniel M. Karlsson, Fardosa Omar, Folkets Hus(by), Grace Caspers, Gershedens Folkets hus, Guvernanta Bar, Hedvig Wiezell, Helen Runting, Iva Čukić, Ivana Nedeljkovic, Johannes Samuelsson, Jonas (J) Magnusson & Cecilia Grönberg, Jonna Bornemark, Kafé 44, KC Ziva, Kim West, Laleh Kazemi Veisari, Lamya Sadiq, Lars Gogman, Lars Lengberg, Linda Beijer, Lisa Robertson, Magacin, Majsja Allelin, Marie Silkeberg, Marijana Cvetkovic, Marko Aksentijević, Marta Dauliuté, Mathias Wäg, Miguel Robles-Durán, Ministry of Space, Milan Skobic, Minus Miele, Nazem Tahvilzadeh, Novo Kulturno Naseljse, Patricia Aramburu, Pedram Nasouri, Rinkeby Folkets hus, Stina Nyberg & Ingela Ihrman, Tor Lindstrand, Margareta Ståhl, Jovana Timotijevic.

